

CEBADA Y SORGO



MERCADO INTERNACIONAL

- El mercado internacional de cebada guarda una estrecha relación con los forrajeros debido a que es el segundo producto más utilizado para consumo animal luego del maíz.
- Las exportaciones mundiales de la campaña 2010/11 demuestran que el 75% de la cebada comercializada es forrajera y solo el 25% para elaboración de malta.



MERCADO INTERNACIONAL

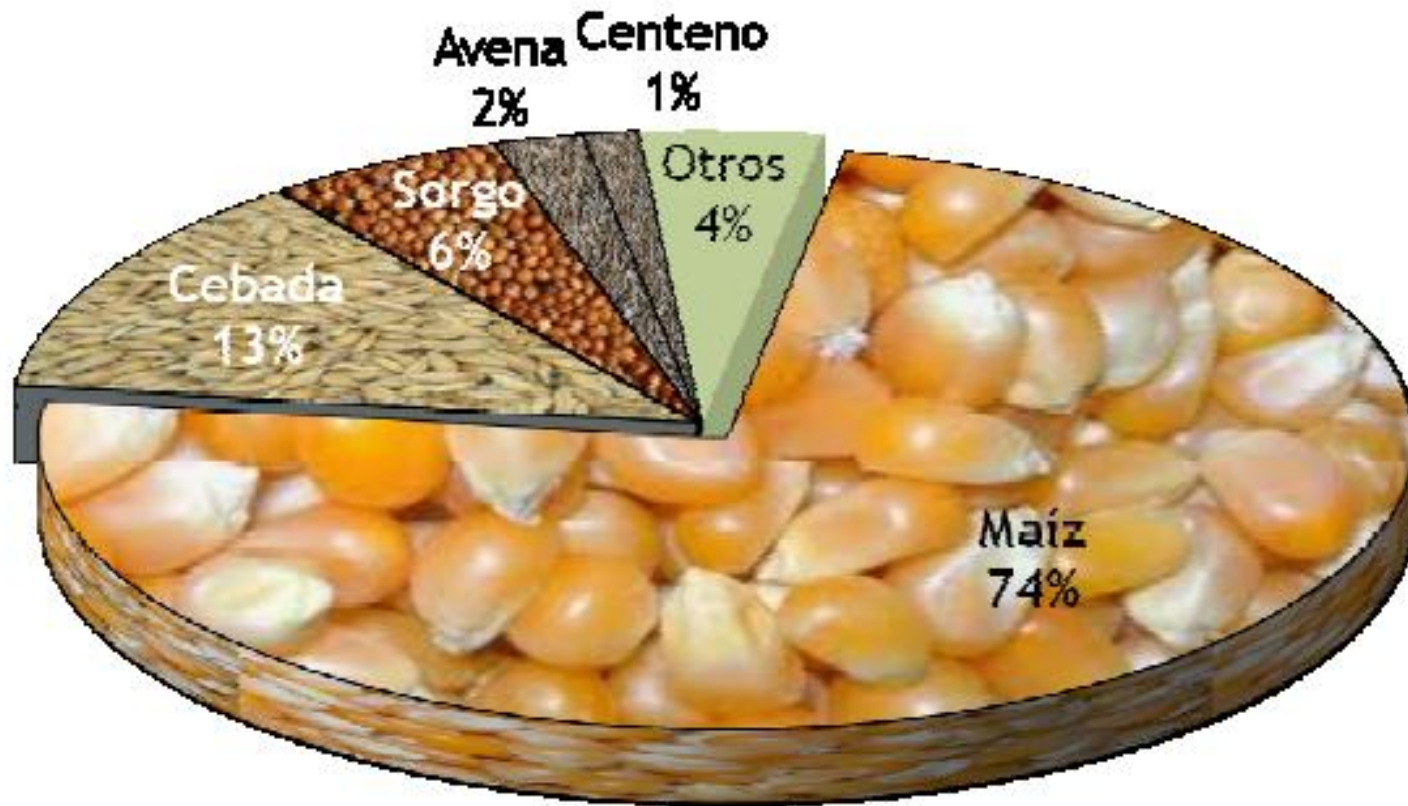
- Según el último informe del USDA, la producción mundial de cebada alcanzará las 133,15 mill. de t. ubicándose 9,7 mill. de t. por encima de la campaña anterior.
- Al igual que en la campaña anterior, el consumo total de cebada se encuentra por encima de la producción, generando menores stocks y una menor relación stock/consumo.



MERCADO INTERNACIONAL (Millones de Toneladas)



PARTICIPACION DEL CONSUMO FORRAJERO



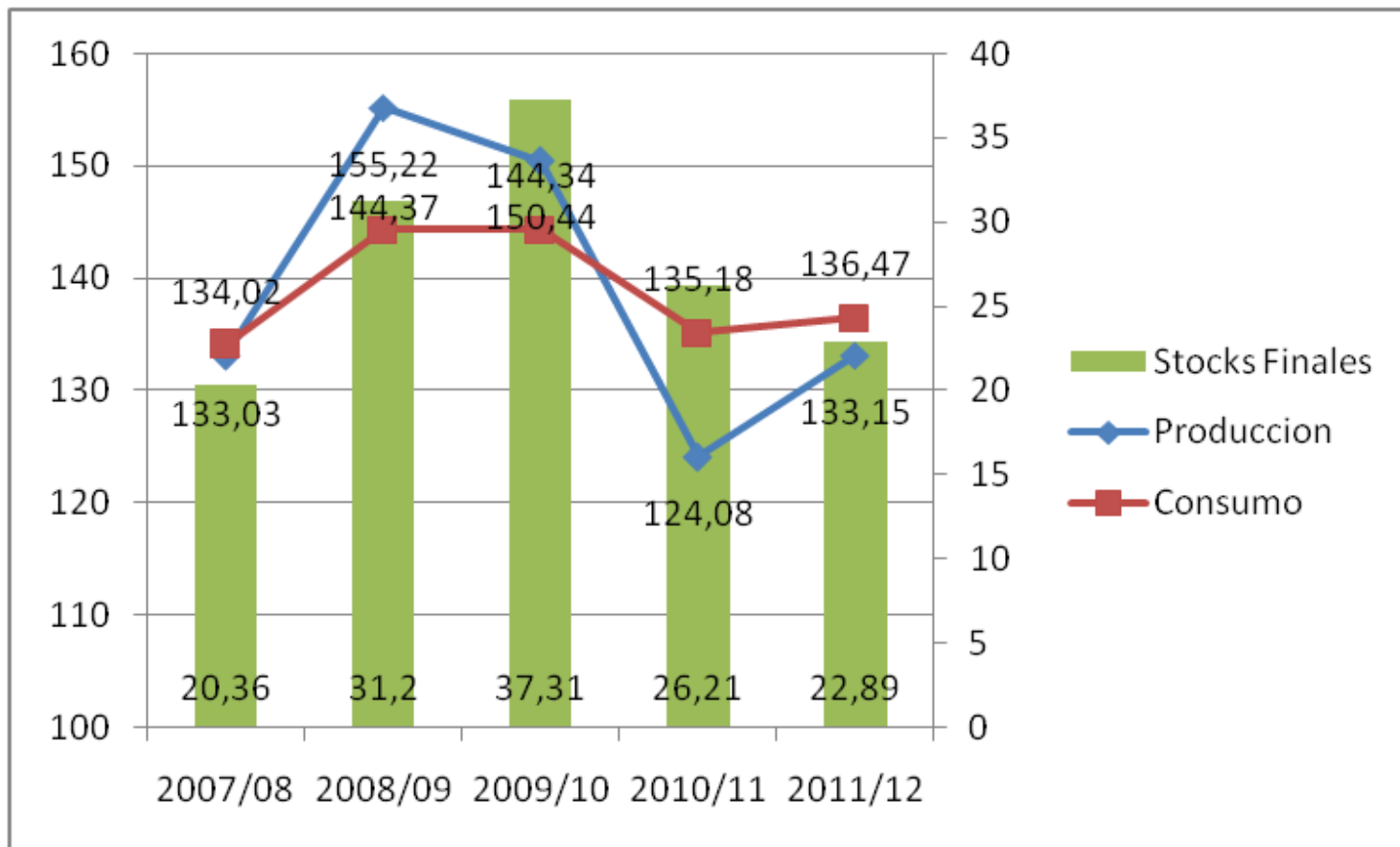
CEBADA

MERCADO INTERNACIONAL

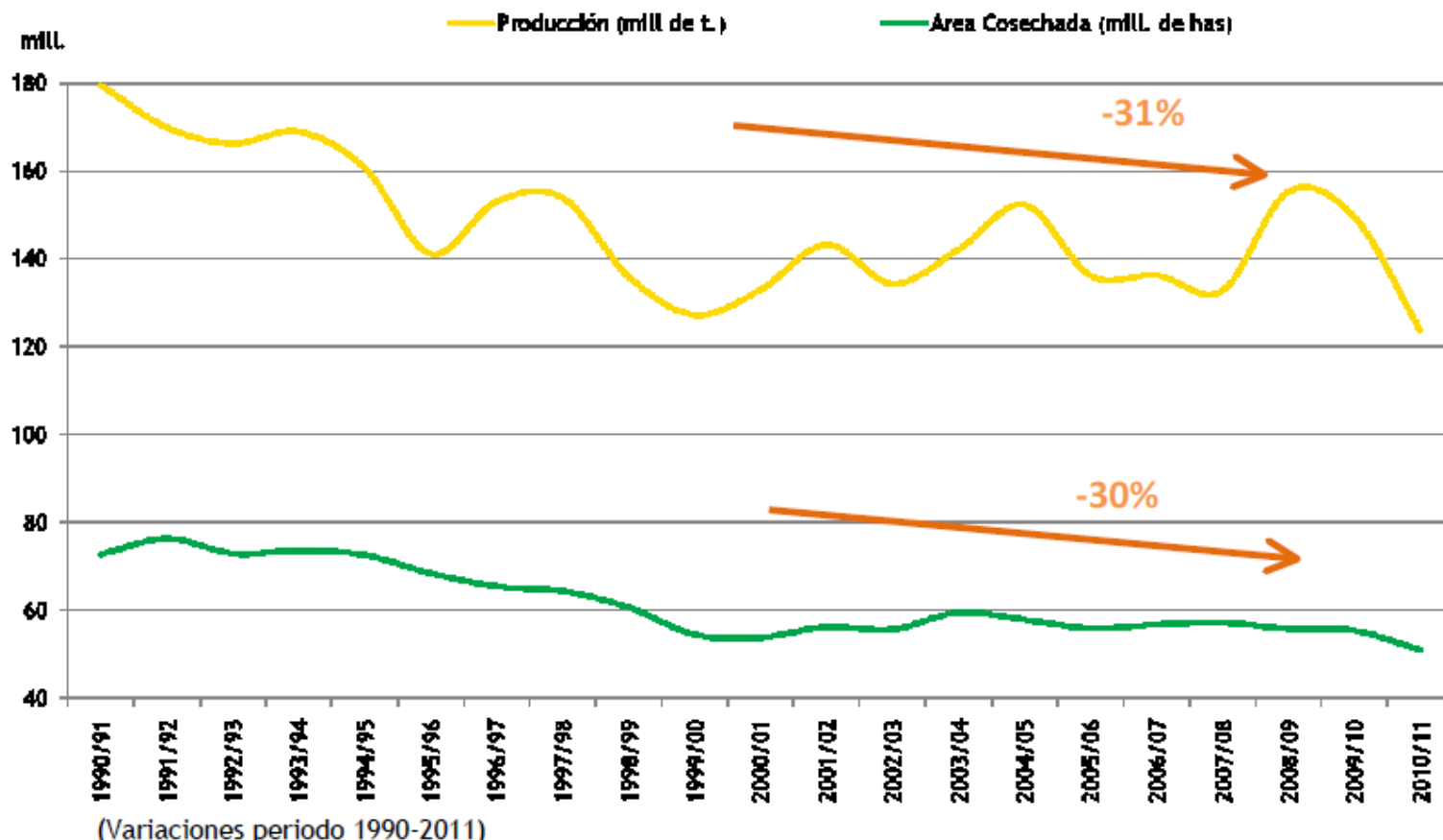
MERCADO LOCAL



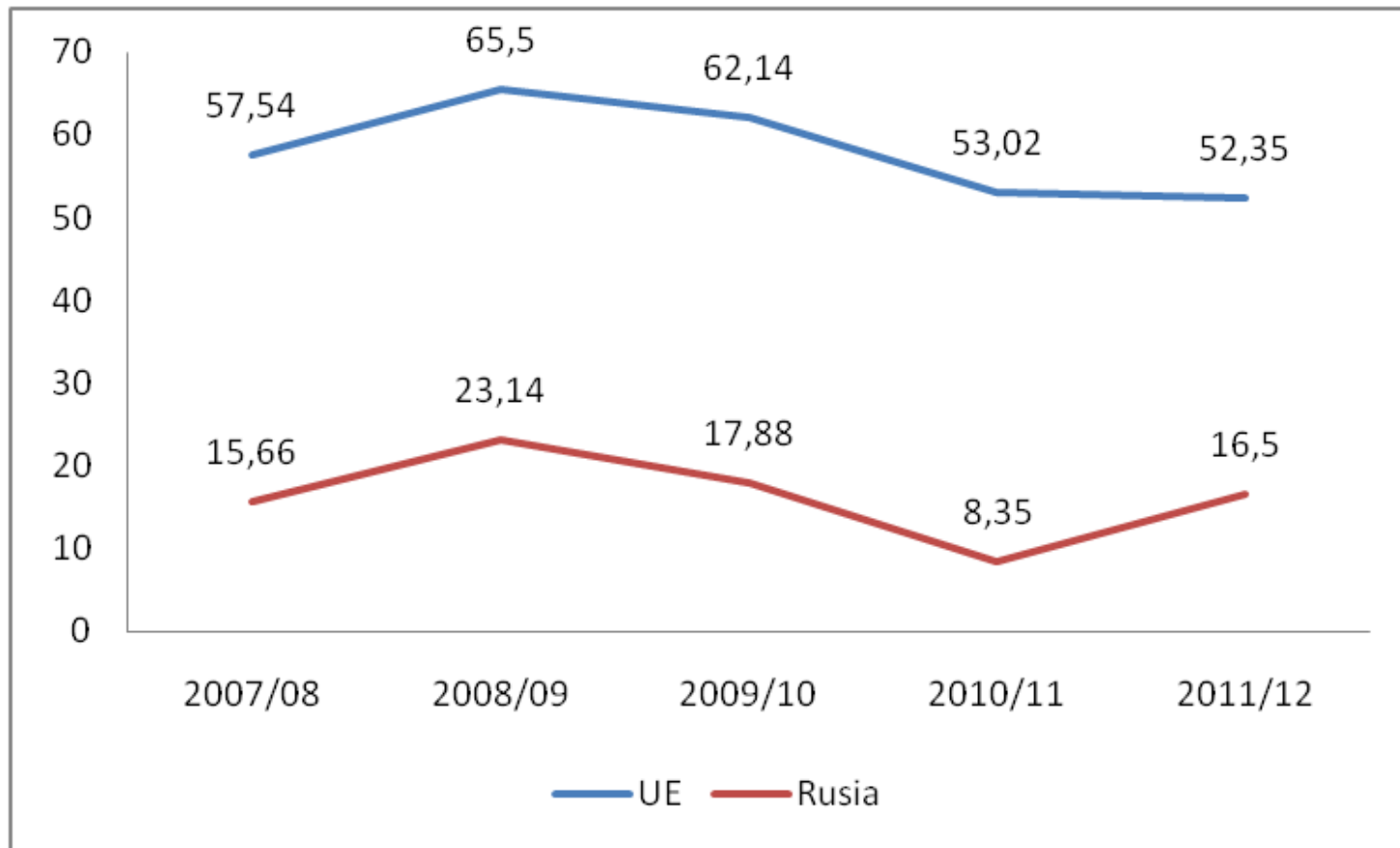
MERCADO INTERNACIONAL (Millones de Toneladas)



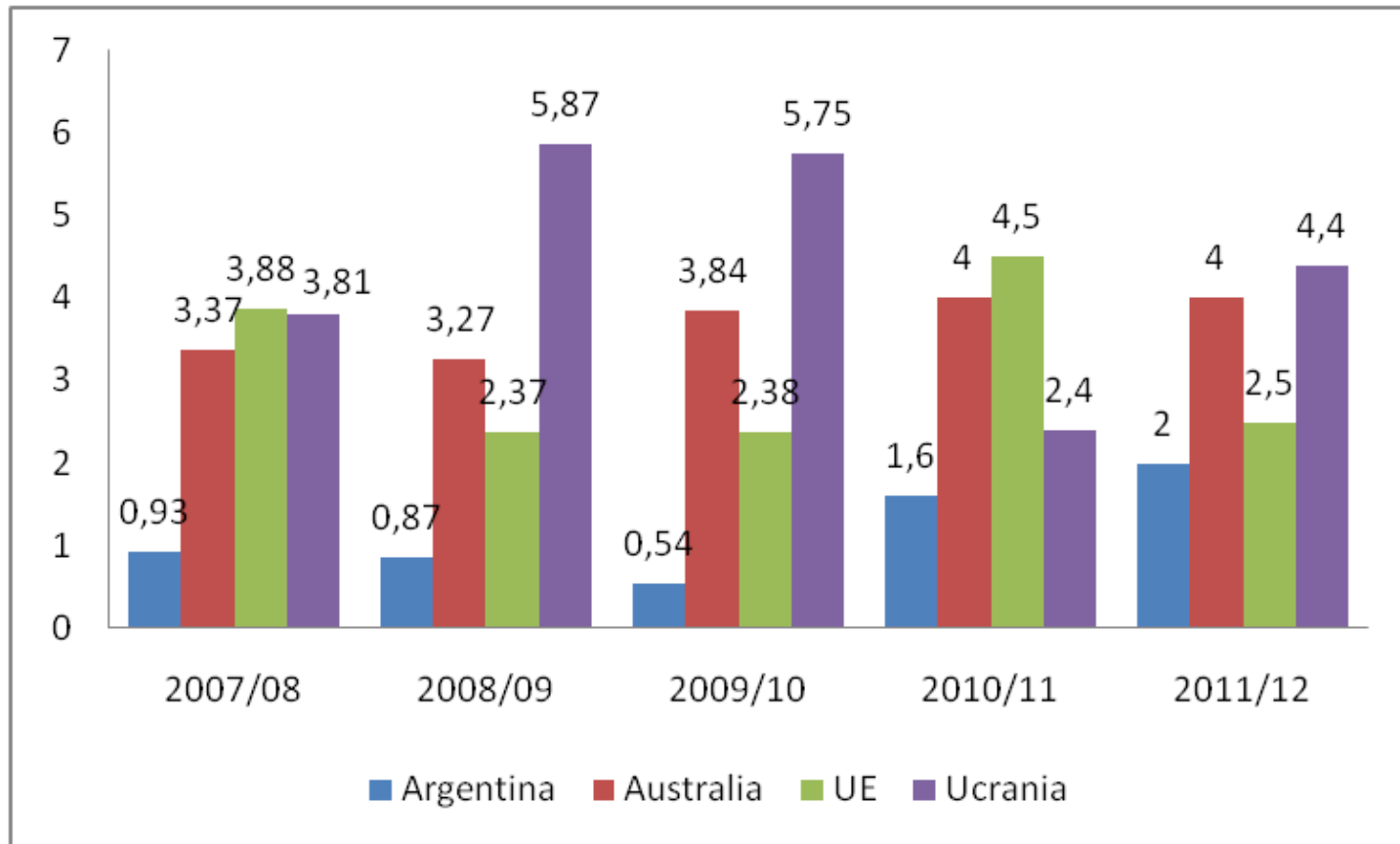
MERCADO INTERNACIONAL (Millones de Toneladas)



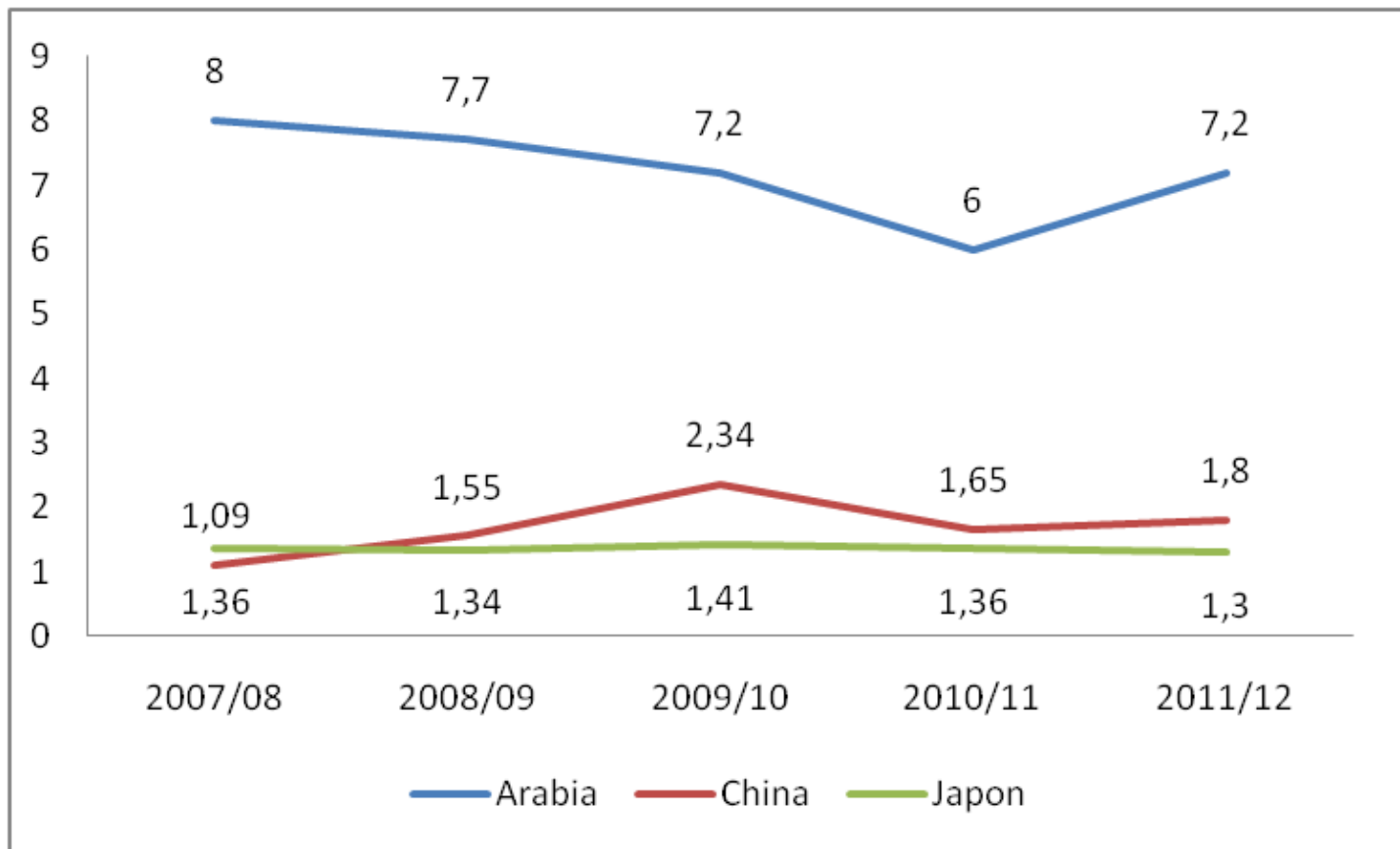
PRINCIPALES PRODUCTORES (Millones de Toneladas)



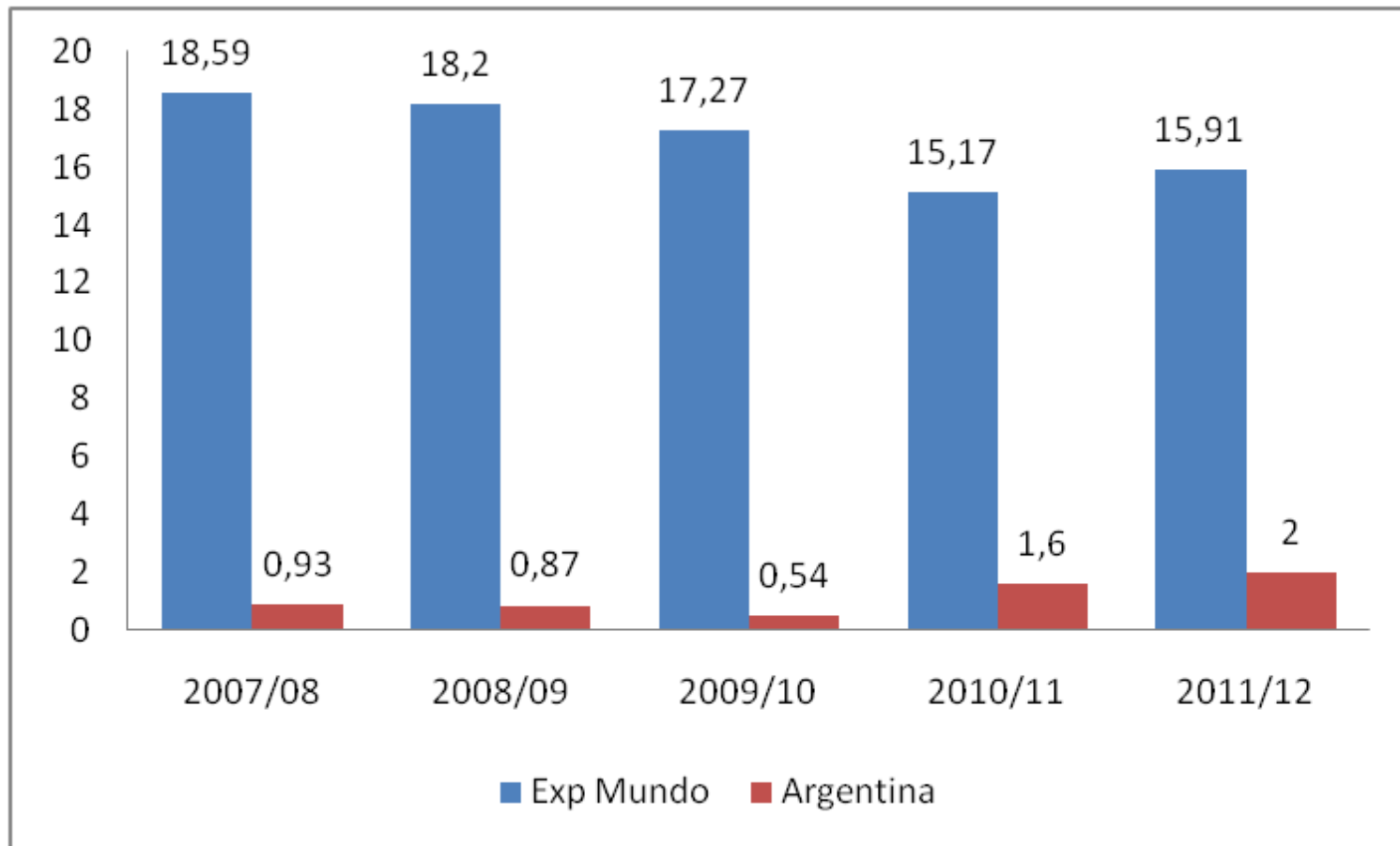
PRINCIPALES EXPORTADORES (Millones de Toneladas)



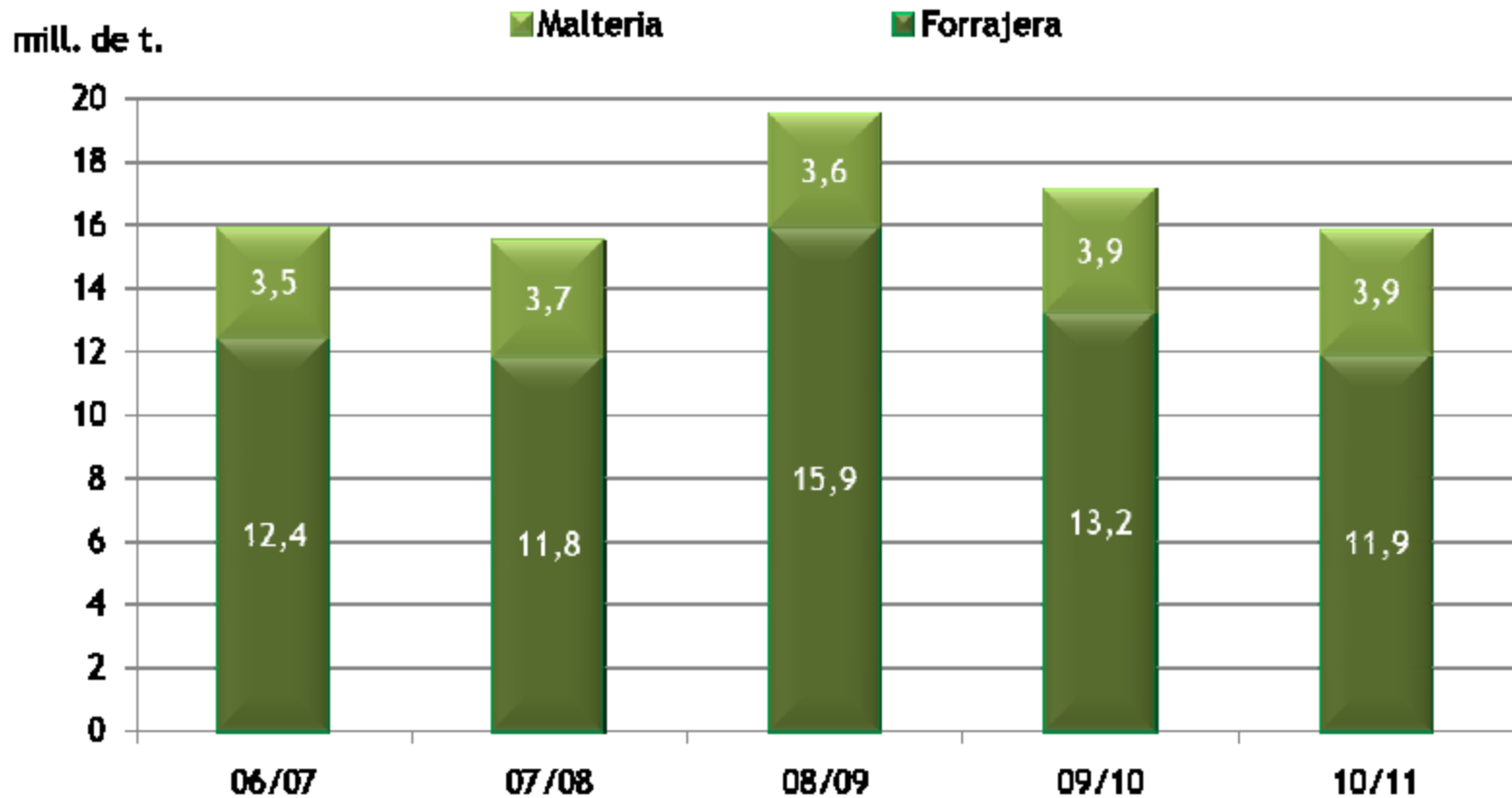
PRINCIPALES IMPORTADORES (Millones de Toneladas)



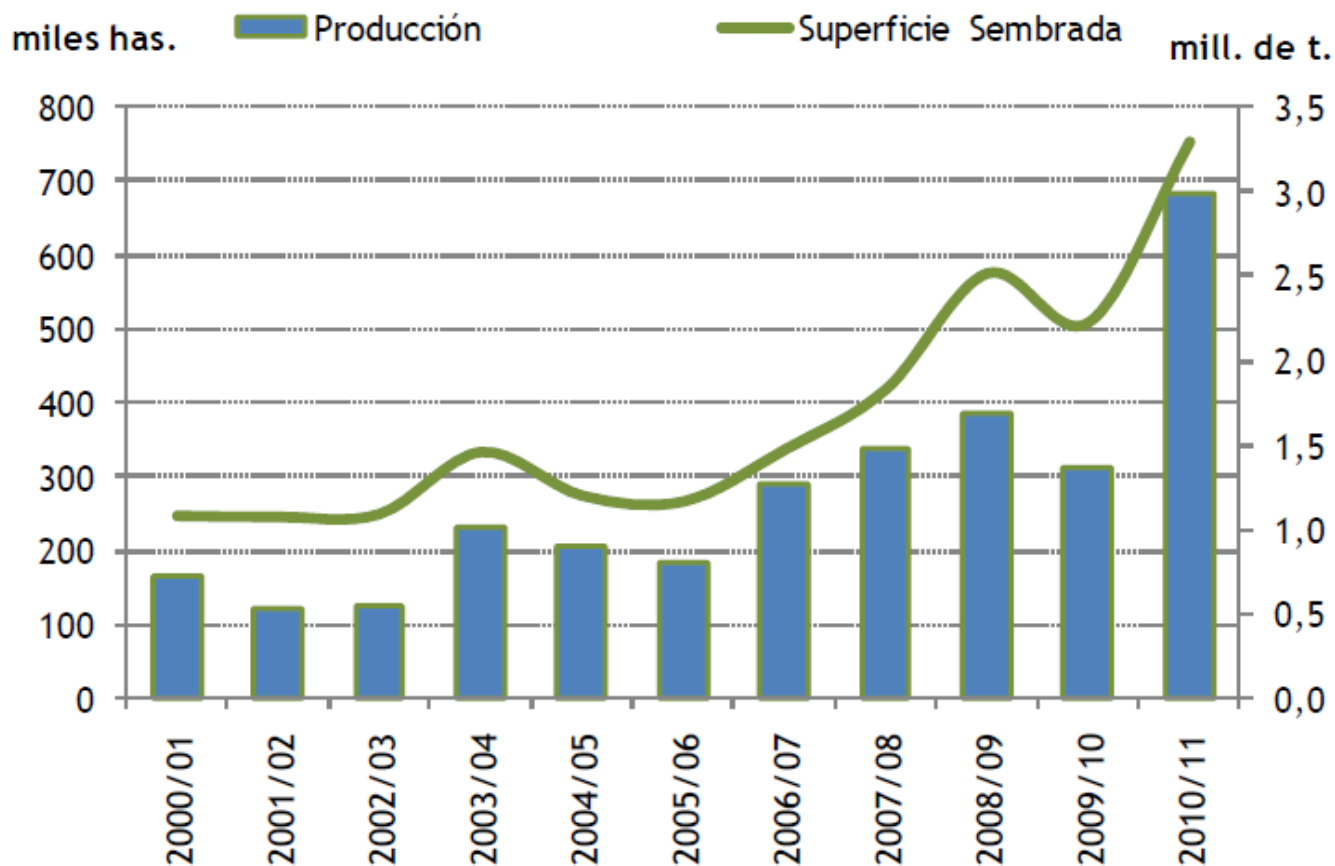
PRINCIPALES EXPORTADORES (Millones de Toneladas)



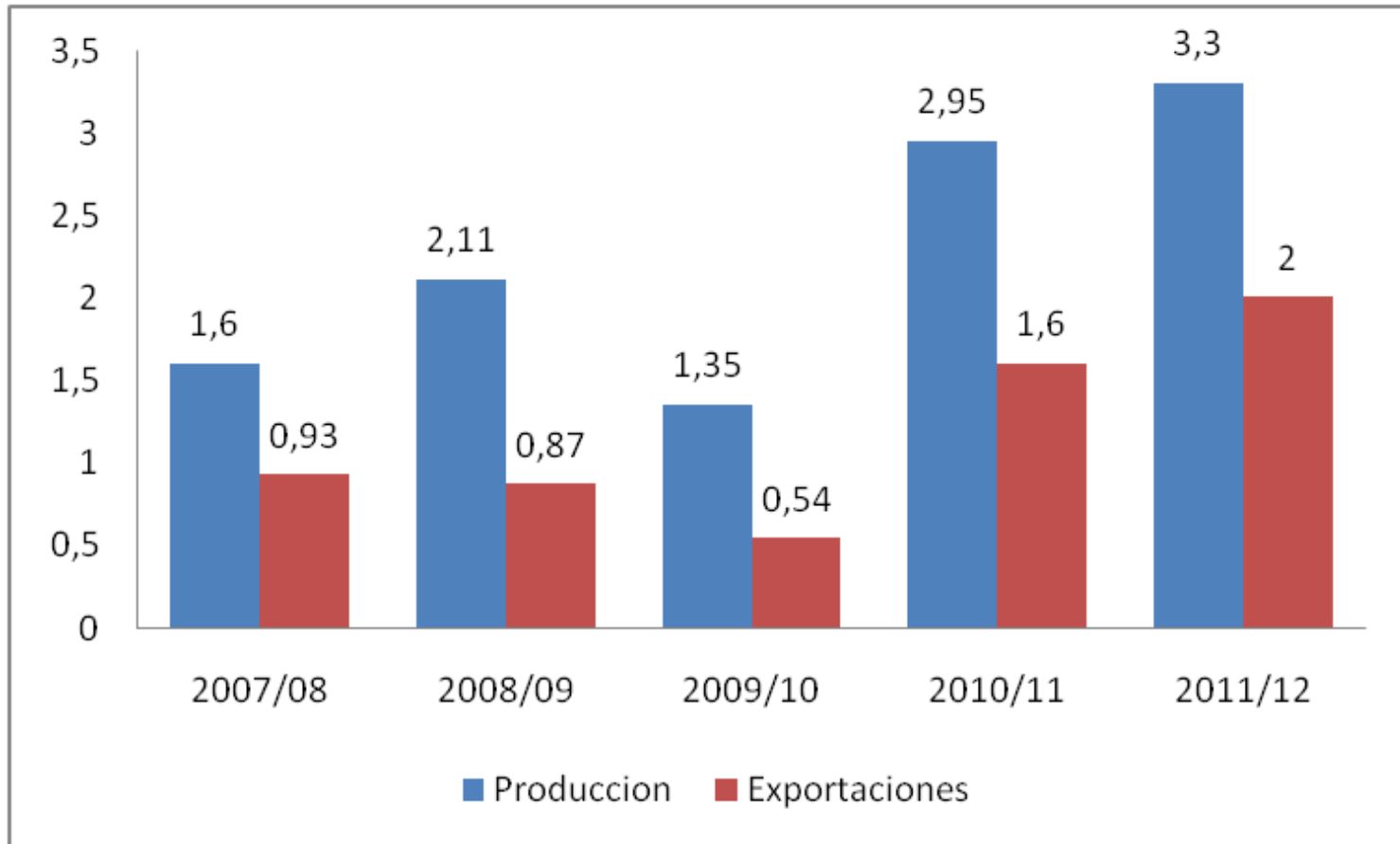
COMERCIO MUNDIAL (Millones de Toneladas)



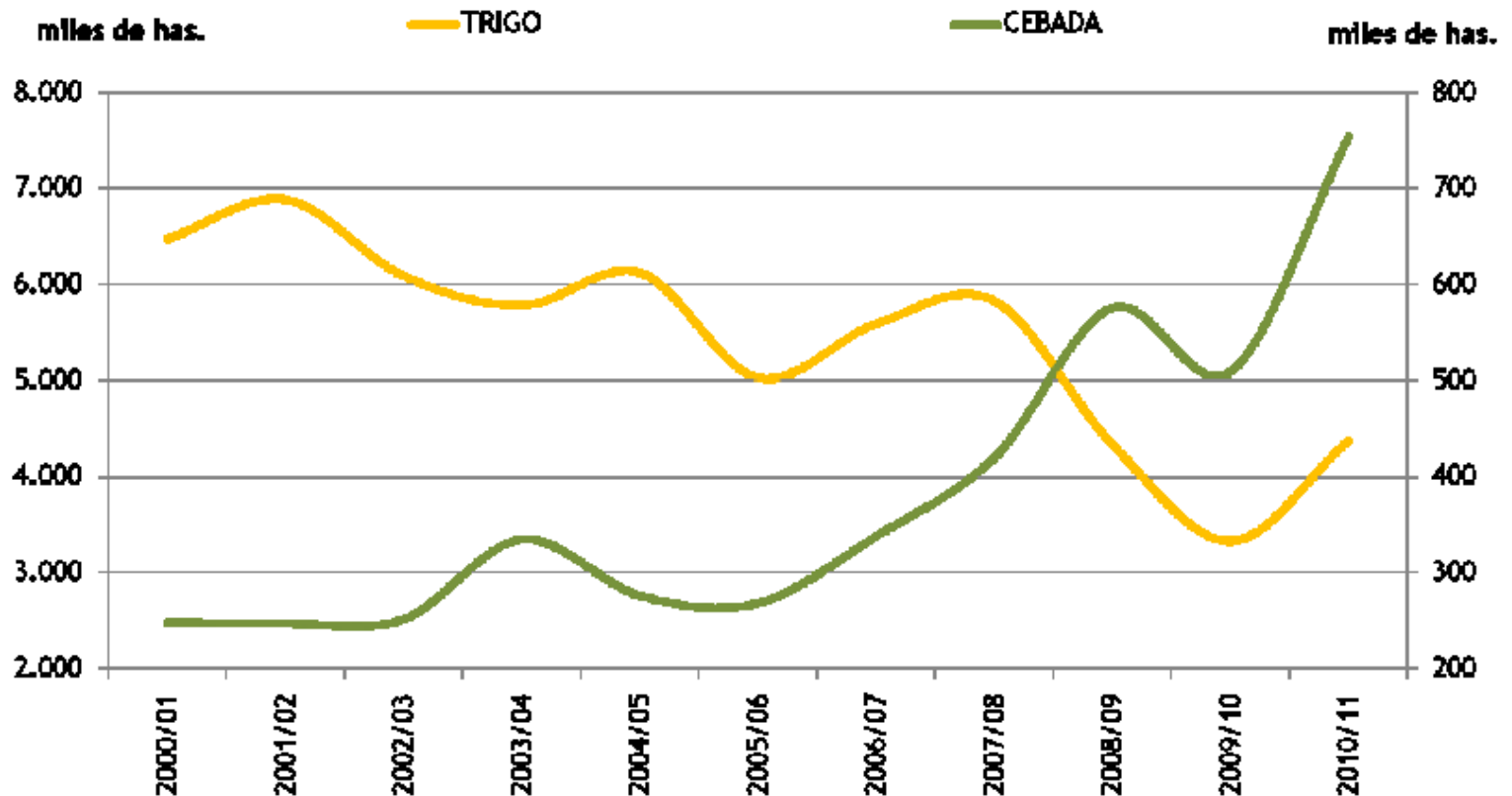
ARGENTINA (Millones de Toneladas)



ARGENTINA (Millones de Toneladas)



ARGENTINA (Millones de Toneladas)



MERCADO LOCAL

- El área y la producción muestran una tendencia al crecimiento.
- Dos destinos diferenciados: industria y exportación.
- Las zonas productivas coinciden con la ubicación de las malterías y los puertos.
- Argentina es el gran abastecedor regional.
- Futuros aumentos de producción deberán ser absorbidos mayormente por la exportación.



MERCADO LOCAL

- Precios históricamente atados al Trigo.
- La distorsión del mercado local de trigo afecta el precio final de la cebada...
- La tendencia a aumentar la proporción del trigo en Chicago en el cálculo mejora la perspectiva de precios.
- Este factor ha contribuido al crecimiento del área en los últimos años.
- La posibilidad de fijación anticipada (contratos) aconseja el seguimiento del mercado de trigo e incrementa la posibilidad de coberturas.
- El mercado de exportación puede resultar predominante en los próximos años



CONTRATOS MAS COMUNES

MALTERIAS

En las últimas campañas han utilizado el mercado de Chicago.

Ejemplo:

70% Trigo Cbot y 30% Trigo MATba

30% Trigo Cbot y 70% Trigo MATba

Generalmente los contratos se hacen exclusivamente en base al MATba.

EXPORTACION



MALTERIAS CAPACIDAD INSTALADA

MALTERÍAS : CAPACIDAD INSTALADA (ton)			
<u>Empresa</u>	<u>Ubicación</u>	Capacidad real de elaboración de Malta	Consumo estimado de Cebada Cervecera
Maltería Quilmes	Tres Arroyos	206.000	257.500
Taipan Malting	Llavallol	24.000	30.000
Maltería Pampa	Puán	210.000	262.500
Cargill S.A.	Rosario	300.000	375.000
	Bahía Blanca	105.000	131.250
	Total	845.000	1.056.250



CAMPAÑA 2011/12

- CARGILL
- A determinados productores la compañía ofreció contratos con un valor de referencia para fijaciones anticipadas -hasta el 30 de noviembre de 2011- calculado a partir de la siguiente fórmula:
- [50% del Trigo Matba Enero 2012 + (50% Trigo CME Diciembre 2011 - 23% por retenciones) - 8,0 u\$s/tonelada].
- El contrato establece que sólo puede fijarse de manera anticipada (forward) hasta un 20% del volumen estimado por cosechar.



CAMPAÑA 2011/12

- El 30% restante de la cosecha comprometida se debe fijar un 10% en abril, un 10% en mayo y el 10% final en junio con la misma fórmula anterior.



CAMPAÑA 2011/12

- Para fijaciones anticipadas se estableció un precio base integrado en un 65% por Trigo Matba Enero 2012 + 35% por Trigo CME Diciembre 2011 - 23% por retenciones, mientras que a partir del 1 de diciembre y hasta el 31 de marzo de 2012 el precio para la fijación se determinará con una relación 50-50% entre ambos mercados (el contrato indica que al expirar las posiciones Trigo Matba Enero 2012 y Trigo CME Diciembre 2011 se utilizarán las posiciones siguientes inmediatas menos un descuento mensual sobre el precio integrado de 2,0 u\$s/tonelada).



CAMPAÑA 2011/12

- QUILMES
- Acuerdos con un precio base integrado en un 80% con cotizaciones de los contratos de trigo del mercado de Chicago (CME Group) y un 20% con valores del trigo Matba.
- La firma reconoce hasta el 93% del precio base para el rango óptimo de proteína de 10,5% a 12,0%.



MERCADO LOCAL

- Según la Bolsa de Cereales de Buenos Aires, la superficie sembrada a nivel nacional para la campaña 2011/12 alcanzó las 970 mil has, mostrando un aumento interanual del 49,2%.
- Según dicha entidad, se podría obtener una producción cercana a las 3,4 mill. de t.
- Por su parte, el Ministerio de Agricultura indica que la producción se ubicará en 3,1 mill. de t.



MERCADO LOCAL

- Firme demanda de cebada se ha visto muy influenciada por los escasos balances de los forrajeros a nivel mundial, la habilitación al ingreso de cebada argentina a China y por la menor producción de cebada cervecera en la Unión Europea, origen que compite con nuestro país para venderle a America Latina.
- Los valores de la cebada forrajera se ubican en torno a los 165/170 u\$s/t, por encima del precio del trigo y de la cebada con destino a las malterías y con requisitos de calidad inferiores.

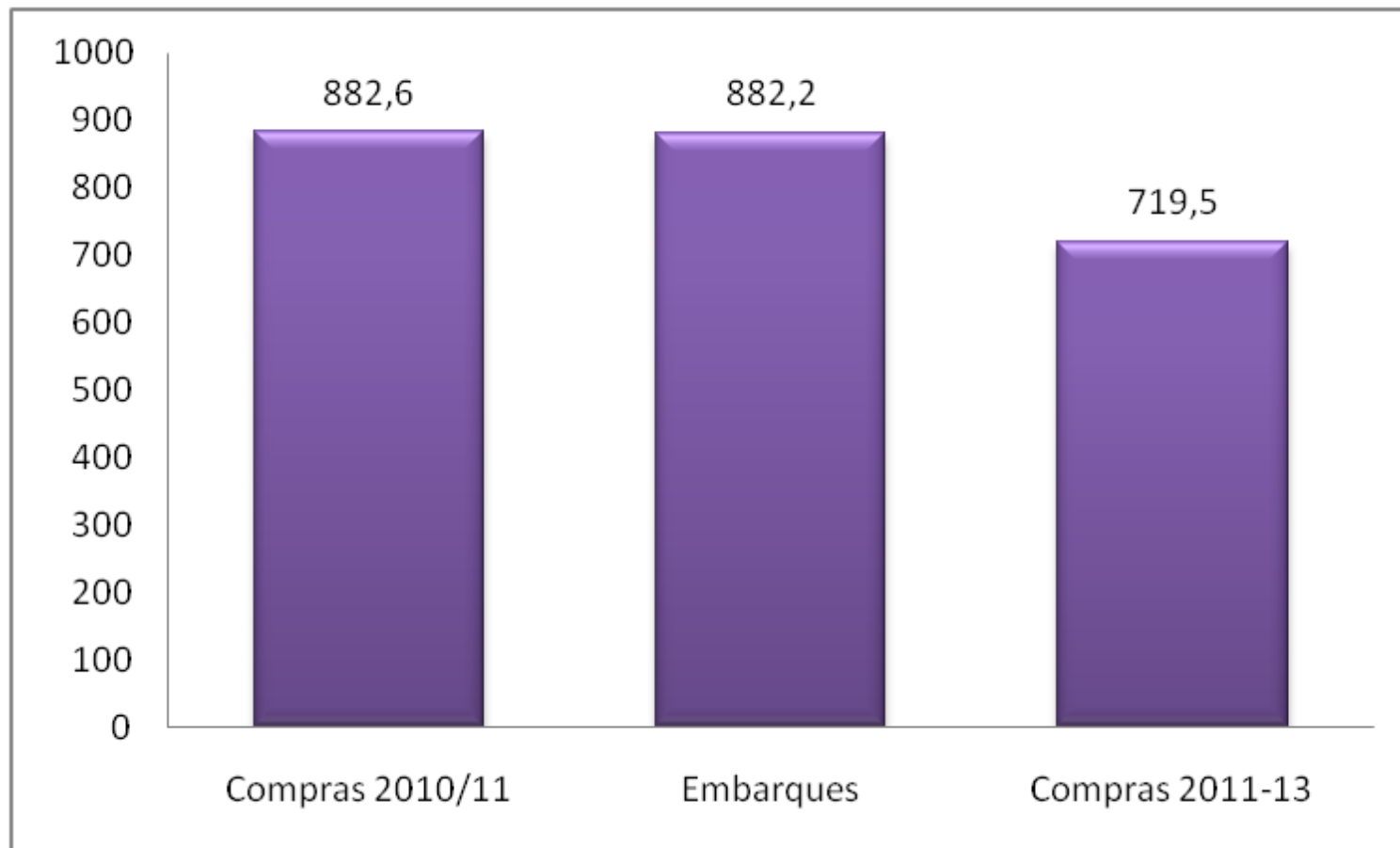


MERCADO LOCAL

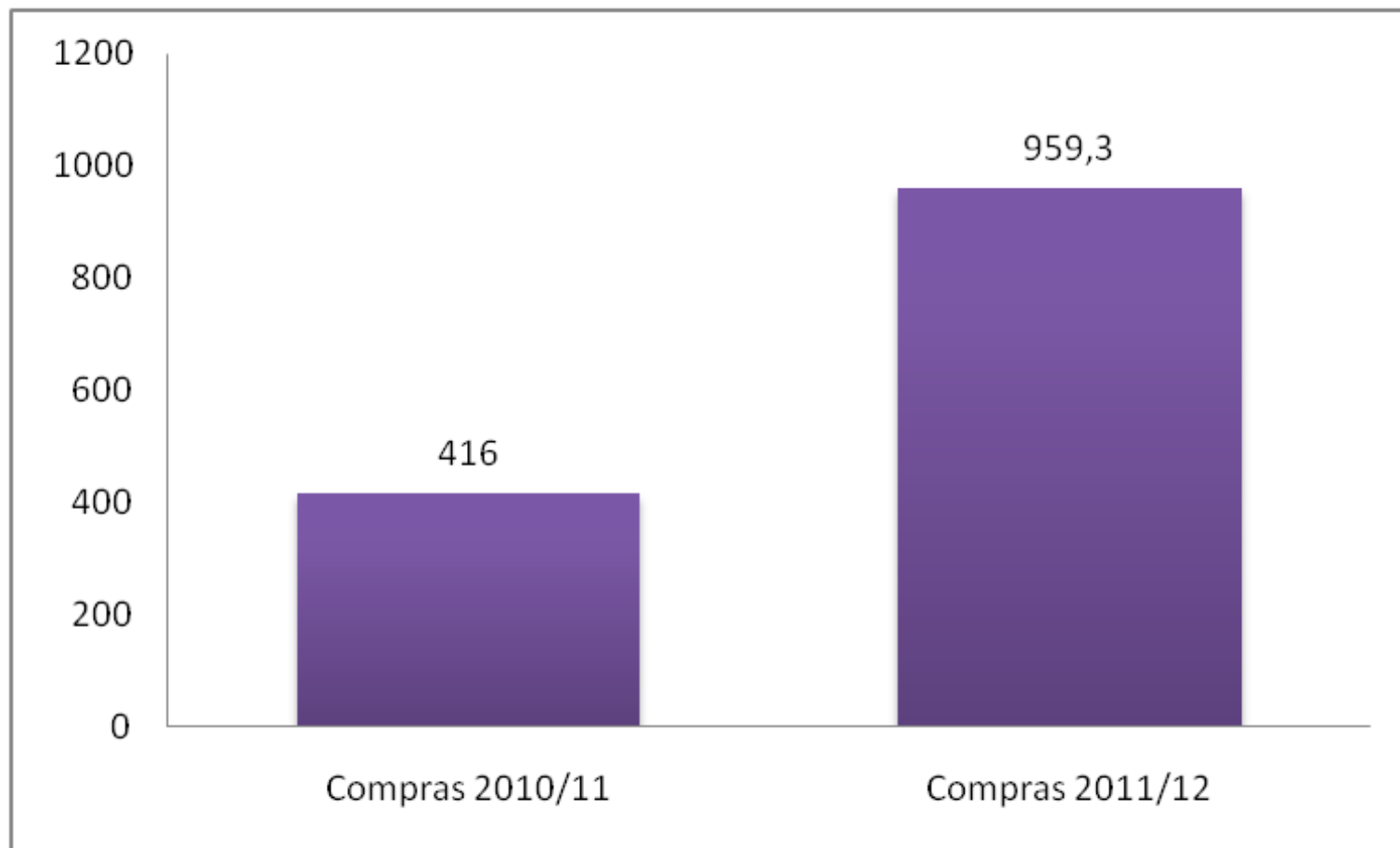
- Actualmente la mayor parte de la producción tiene como principal destino la exportación ya que la capacidad instalada de las malterías es cercana a 1 mill. de t.
- Según el USDA, Argentina exportaría 2,1 mill. de t., mostrando un notable incremento desde las 100 mil toneladas exportadas 10 años atrás.



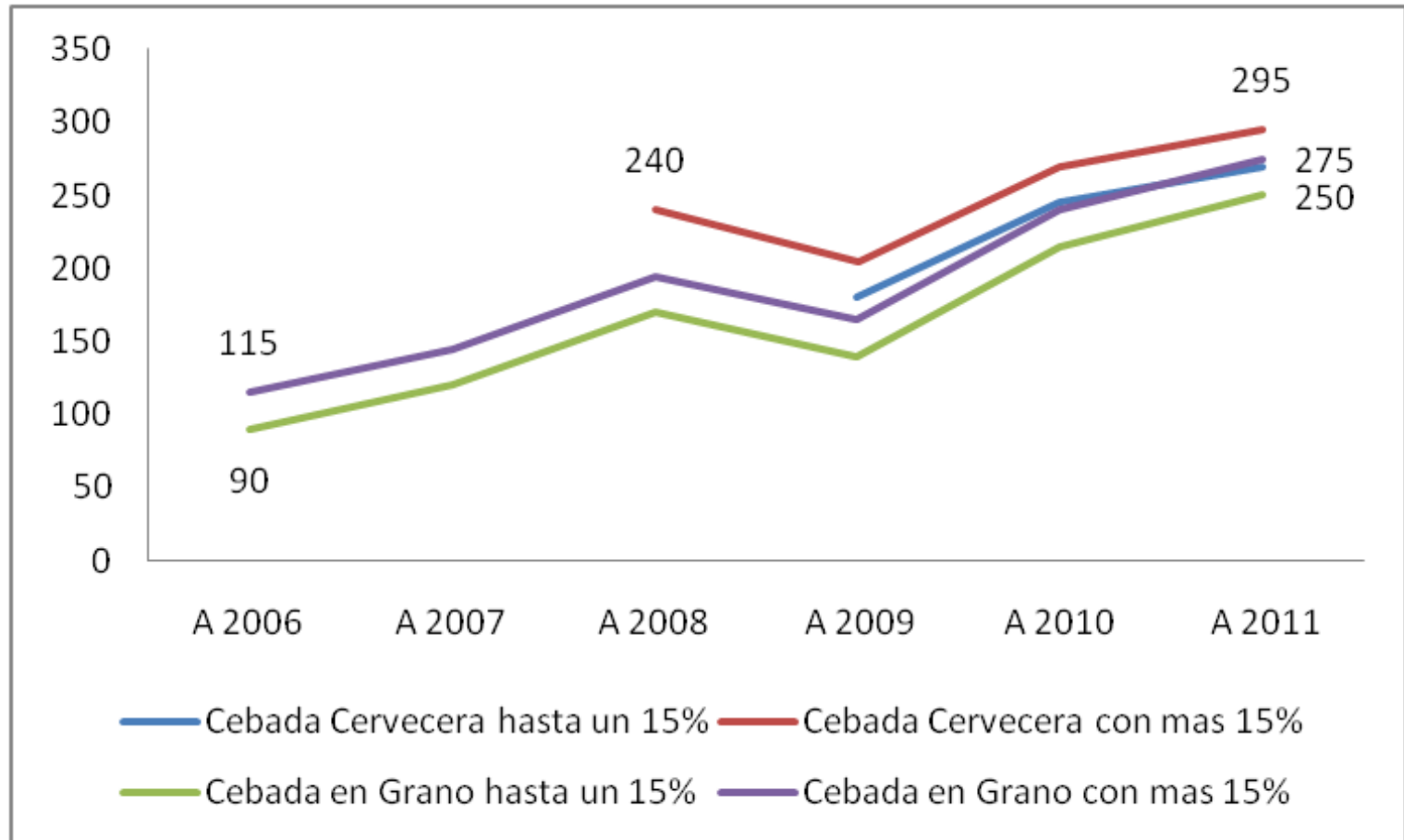
CERVECERA COMPRAS Y VENTAS EL 2/11 2011/12 (Miles de Toneladas)



FORRAJERA COMPRAS Y VENTAS EL 2/11 2011/12 (Miles de Toneladas)



FOB Oficial (U\$S/tn)



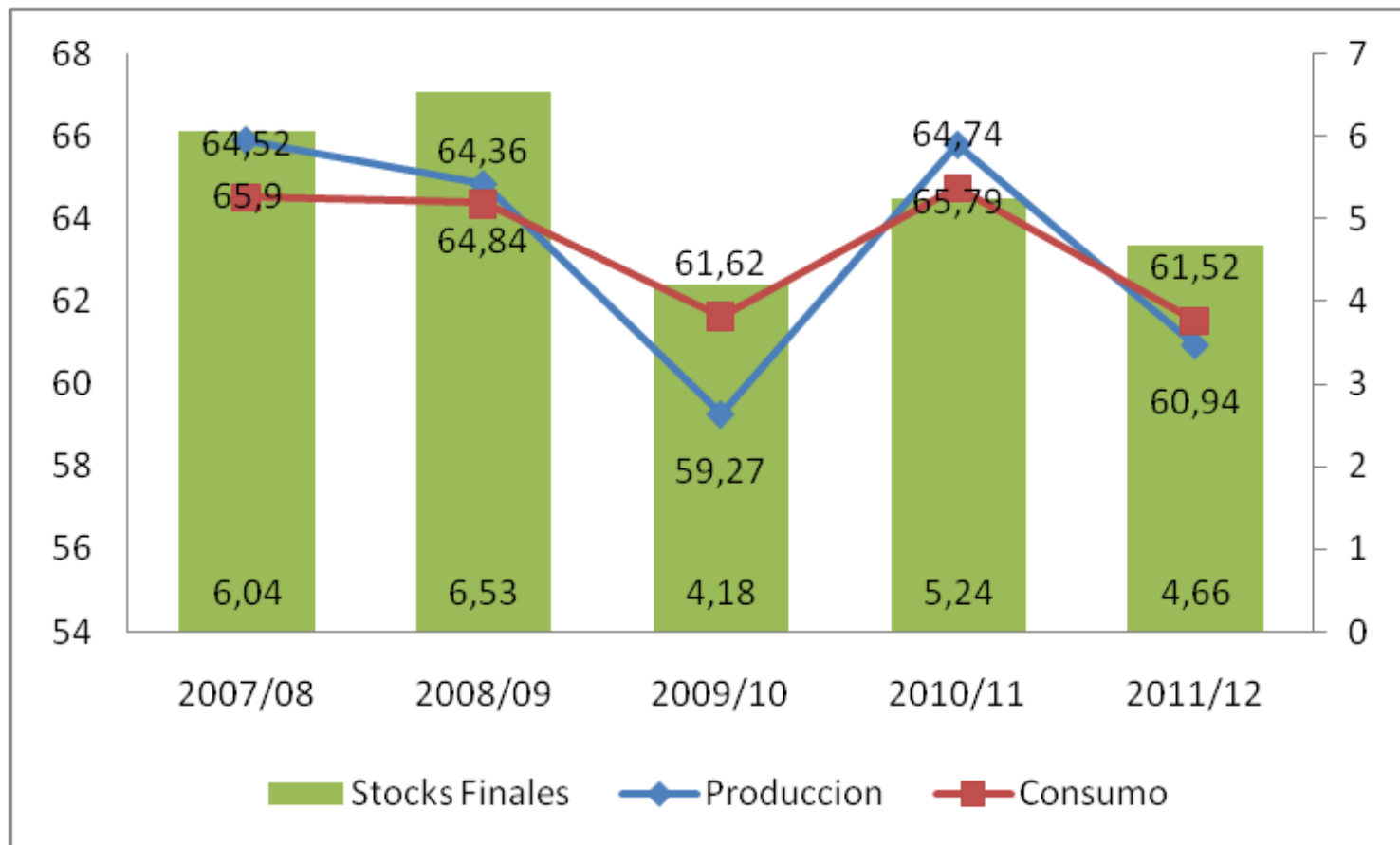
SORGO

MERCADO INTERNACIONAL

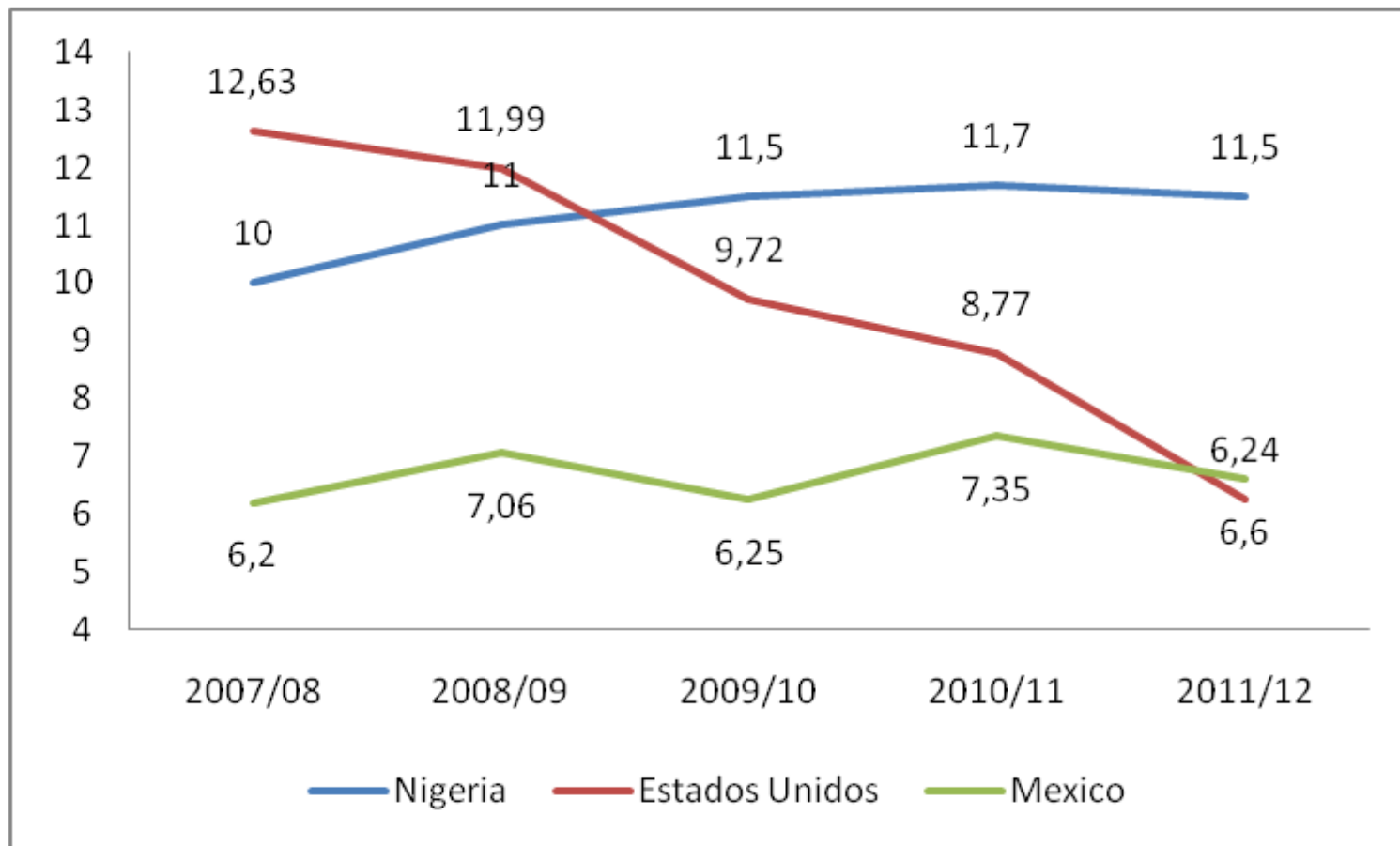
MERCADO LOCAL



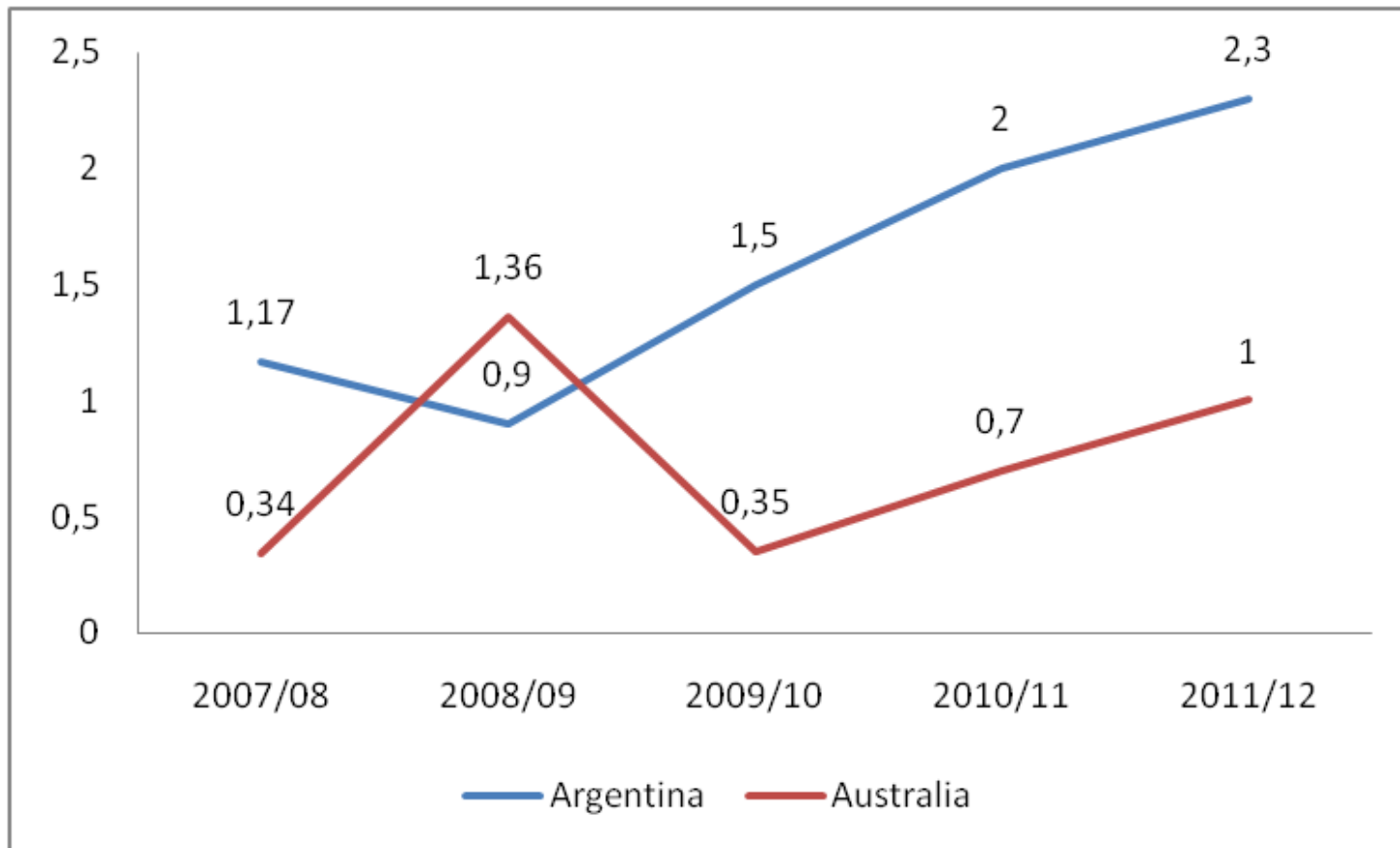
MERCADO INTERNACIONAL (Millones de Toneladas)



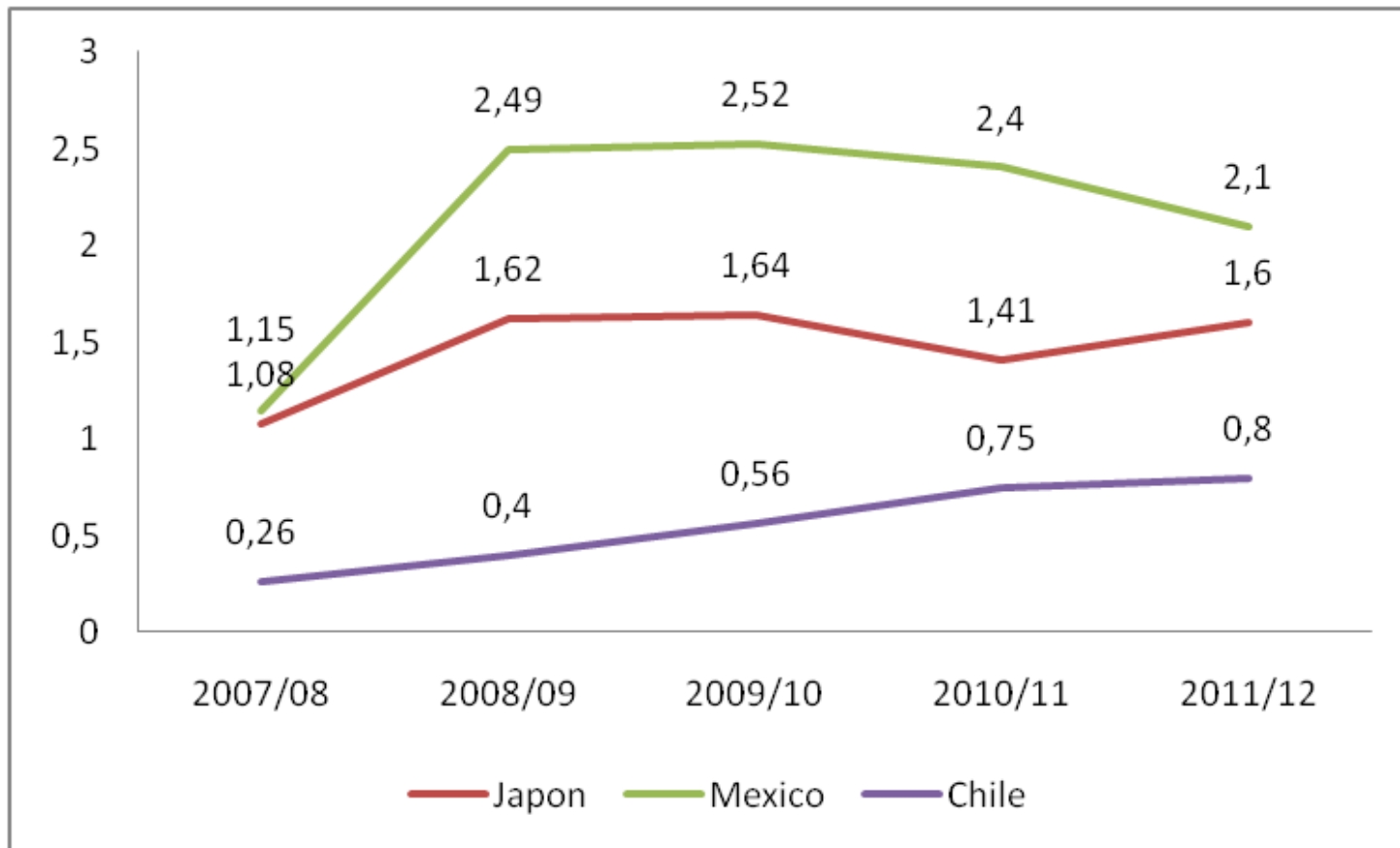
PRINCIPALES PRODUCTORES (Millones de Toneladas)



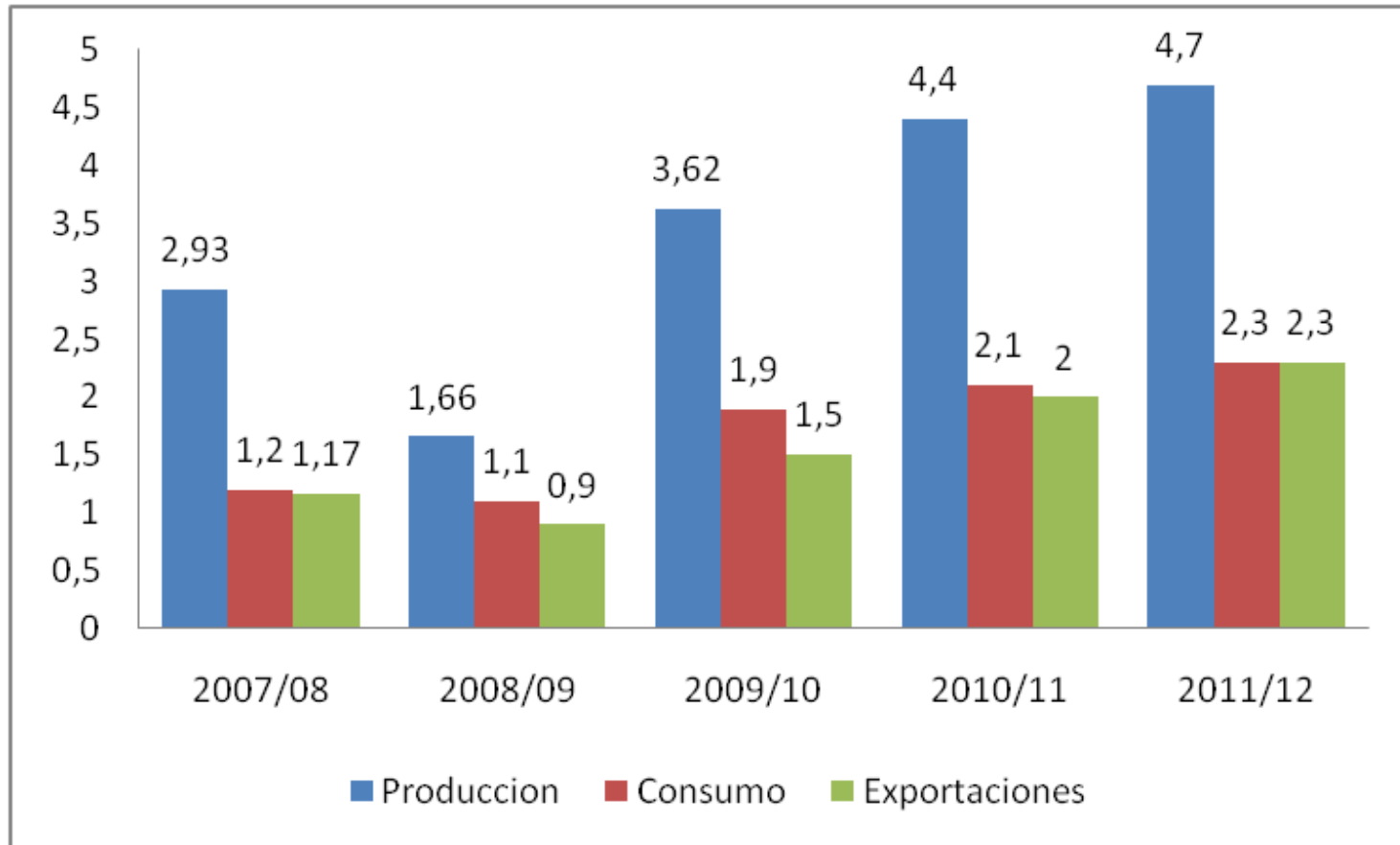
PRINCIPALES EXPORTADORES (Millones de Toneladas)



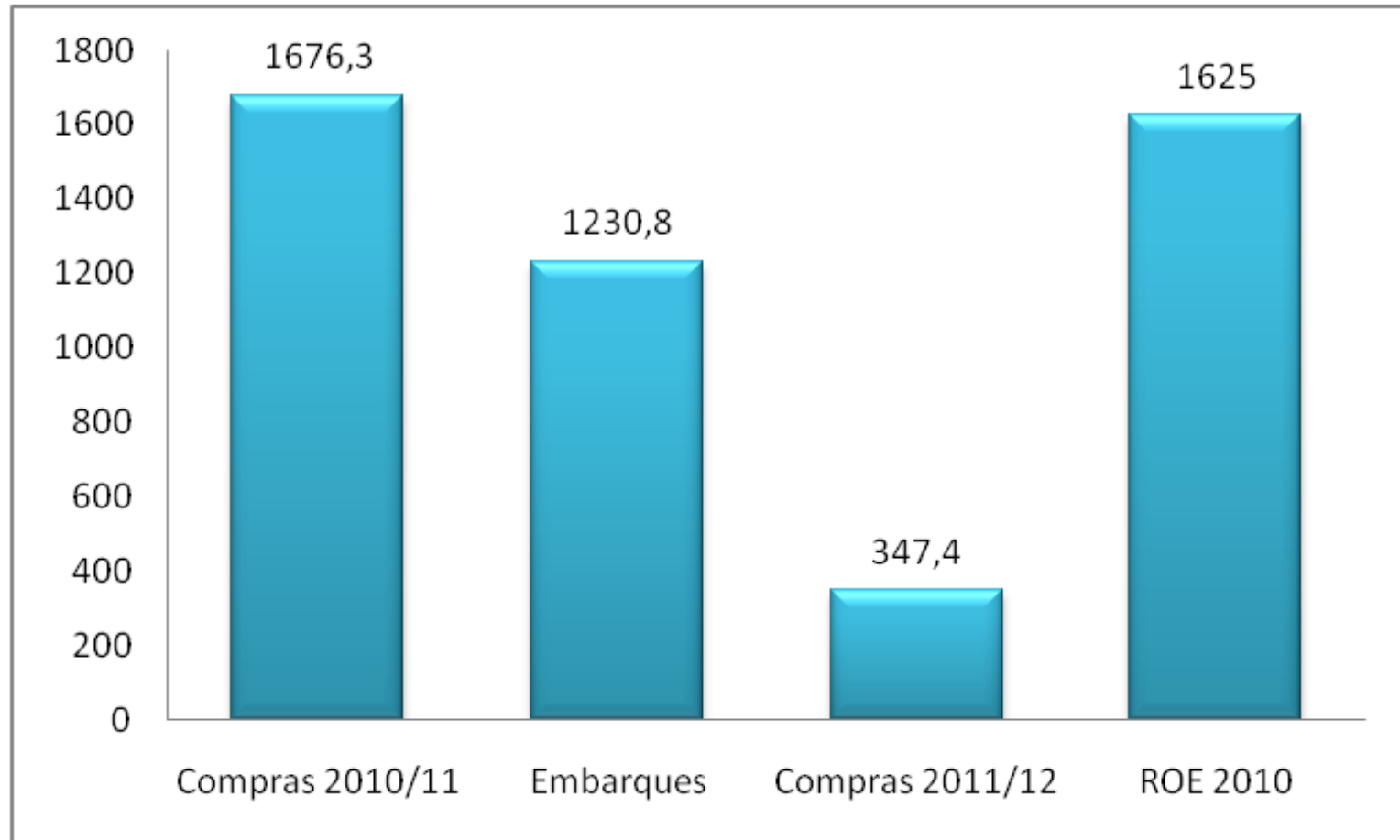
PRINCIPALES IMPORTADORES (Millones de Toneladas)



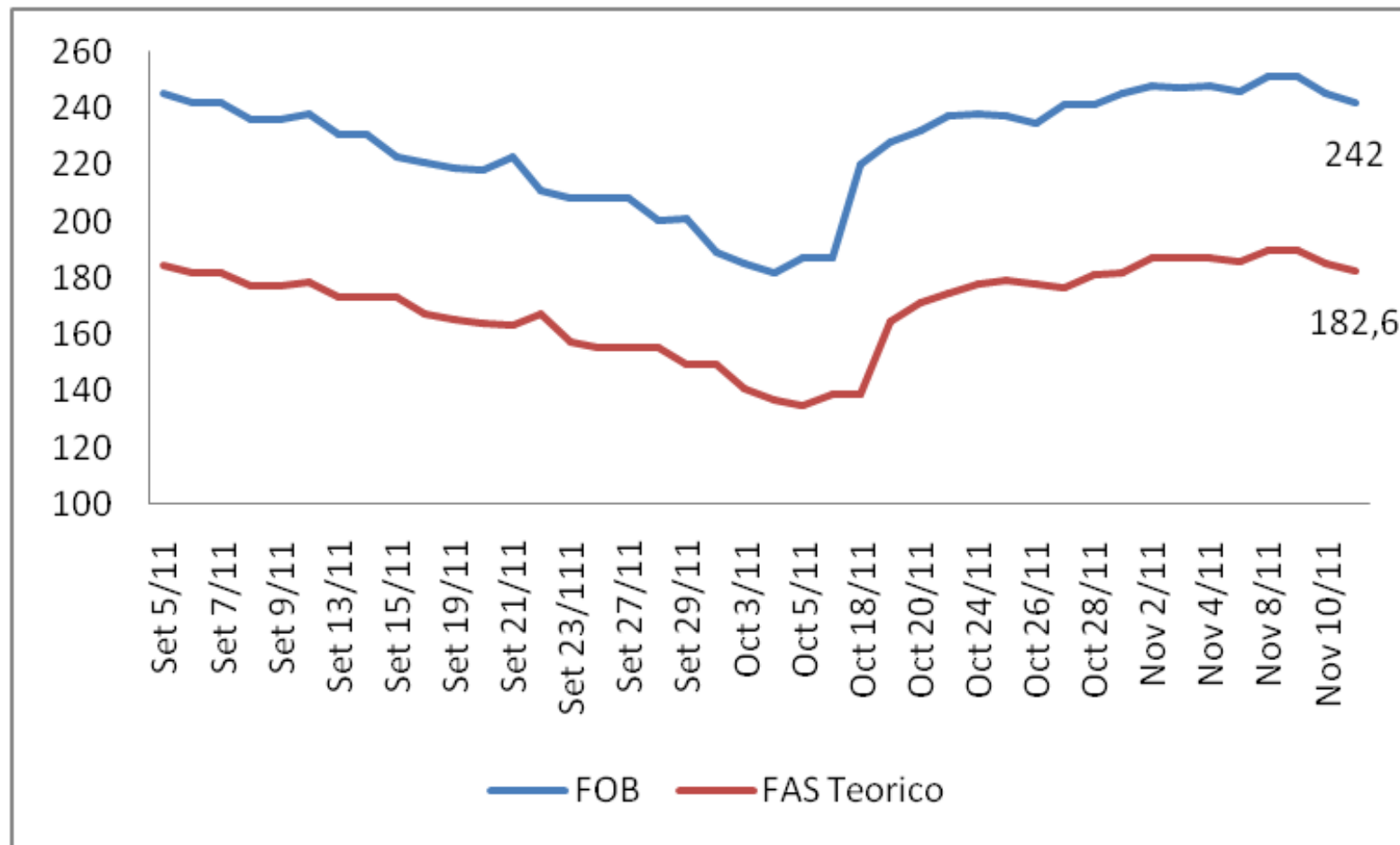
ARGENTINA (Millones de Toneladas)



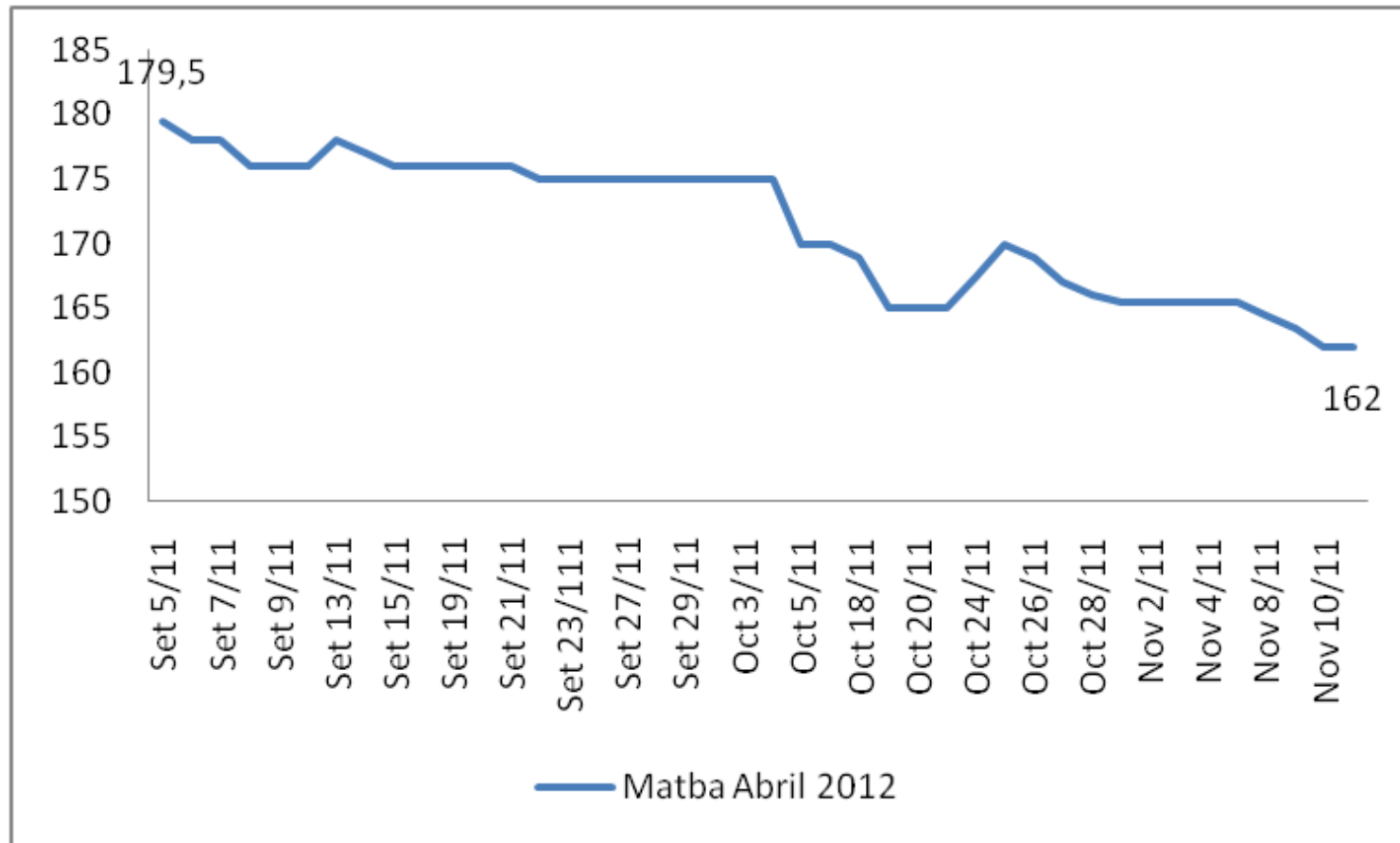
COMPRAS Y VENTAS EL 26/10 (Miles de Toneladas)



FAS TEORICO VS FAS REAL (Dólares por Tonelada)



POSICION ABRIL MATBA (Dólares por Tonelada)





ENFOAGRO

