



## SOJA

Fundamentals y mercados financieros empujando para abajo, del otro lado la retención de los productores y la demanda de China

Recolectada el 82,5% del área, 15,5 millones de hectáreas, 47,5 millones de toneladas, con un rendimiento promedio de 30,8 qq/ha y una proyección de producción nacional de 54,8 millones de toneladas

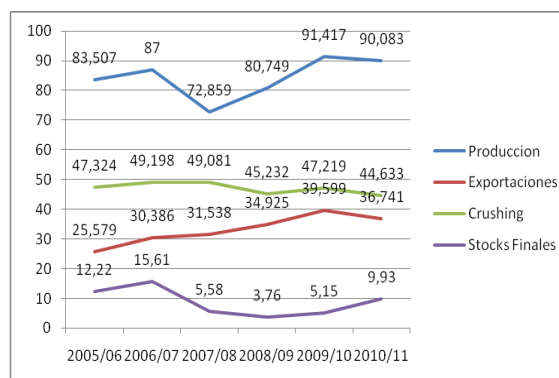
El total de ventas externas de aceites y harinas esta en niveles de 11,8 millones de toneladas en soja equivalente, de las cuales 7,3 millones de toneladas son exclusivamente de soja, las compras locales de la exportación a la industria cercana a los 24 millones de toneladas, de las cuales 14,5 tienen precio en firme y 9,5 a fijar.

El informe de evolución de oferta y demanda mundial de granos del USDA indicó que en 2010/11 EE.UU. produciría una cosecha de soja de 90,0 millones de toneladas

y lograría un stock final de 9,94 M/toneladas y una relación stock consumo del 20,3%.

Si tales previsiones se cumplen, entonces EE.UU. lograría casi duplicar sus reservas de soja en la próxima campaña (dado que en 2009/10 el stock final en esa nación es estimado por el USDA en 5,16 M/toneladas con una relación stock/consumo del 10,1%).

### Complejo Soja Estados Unidos



Cuando restan 16 semanas para ingresar en el año comercial 10/11, ya se han negociado exportaciones en EEUU por casi 37.5 mill tt (cerca del 96% respecto a la proyección vigente del organismo), frente a 32.7 mill tt que se registraban hace un año.



China importó en Abril 4,2 millones de toneladas, en Mayo la proyección es de 5,2 millones y para Junio se proyecta entre 5,8 millones a 6 millones de toneladas

Por el lado de los mercados financieros la relación dólar/euro en niveles de 1,24 y el petróleo a niveles de U\$S 71,61 el barril.

Relación dólar/euro

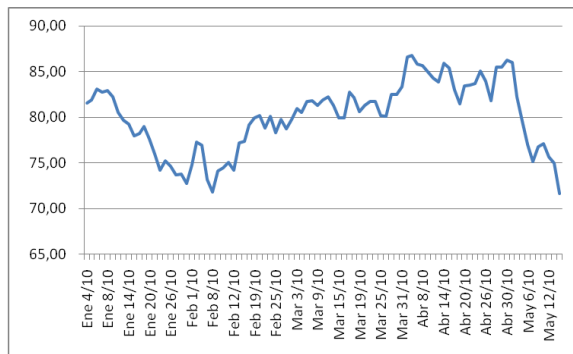


En el año 2008 con una cosecha anual de 226 millones de toneladas, una relación dólar/euro de 1,6 y un precio del petróleo de U\$S 130 la soja valía U\$S 600/tn, en el 2009 con una cosecha anual de 210 millones de toneladas, una relación dólar/euro de 1,4 y un petróleo de U\$S 60 la soja valía U\$S 400/tn, en el 2010 con una cosecha de 258 millones de toneladas, una relación

dólar/euro de 1,26 y un petróleo de U\$S 71 estamos viendo una soja cercana a U\$S 350.

Por ahora difícil que los mercados financieros puedan traccionar, los precios siguen siendo de todas formas atractivos

Precio del Petróleo U\$S/barril



## MAIZ

Con China sólo parece no alcanzar en el contexto actual, En el plano local mayor saldo exportable

El USDA para el ciclo 2010/11 previó una producción global de maíz de 835 M/toneladas (versus 808 M/t en 2009/10) con un stock final de 154,2 M/t (147,0 M/t) y una relación stock consumo de 18,6% (18.1%).



En EE.UU. la producción de maíz prevista para 2010/11 es de 339,6 M/t (333,0 M/t) con un stock final de 46,2 M/t (44,1 M/t) y una relación stock/consumo de 16,0% (15,6%).

El volumen de maíz destinado a etanol pasaría de 111,7 M/tonelada en 2009/10 a un estimado de 116,8 M/toneladas en 2010/11.

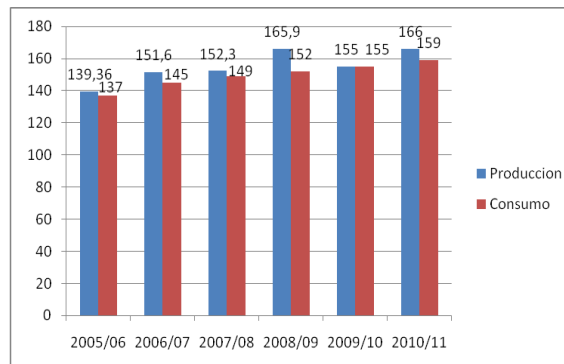
Hasta ahora (cuando restan cuatro meses para que finalice este año comercial), en EEUU se ha negociado el 85% de lo previsto por el organismo para el ciclo 09/10, por encima del 82% que se vislumbraba a esta altura de la campaña pasada.

En el mercado se especula que China ha comprado hasta 15 cargamentos de maíz estadounidense, totalizando 825.000 toneladas o 900.000 toneladas.

En el plano local se trilló el 73,5% del área útil destinada a la producción de grano comercial, que en números absolutos equivale

a 1.857.000 hectáreas acumulando en chacra 16,4 millones de toneladas

#### China: Producción y Consumo



La producción nacional proyectada ahora tentativamente en 21,7 millones de toneladas

Según el informe semanal de compras, ventas y embarques al 05/05, las compras declaradas de maíz 2009/10 totalizan las 10,11 millones de tn, aumentando 643.700 tn en una semana y superando ampliamente las 5,30 millones de la campaña anterior a la misma fecha.

En la semana transcurrida los exportadores obtuvieron nuevos ROE verde 305.700 tn para acumular 8,30 millones de tn desde comienzos del 2010.



El presidente de la ONCCA, Juan Manuel Campillo, la directora de Aduanas, Silvina Tirabassi, el secretario de Comercio Interior, Guillermo Moreno y el ministro de Agricultura, Julián Domínguez, firmaron con representantes del sector exportador un nuevo acuerdo para incentivar la exportación de maíz, llevando el saldo exportable de 10 a 13 millones de toneladas.

### TRIGO

**El clima no acompaña al menos por ahora en el plano local**

Sigue faltando agua y las lluvias no aparecen un escenario deficitario importante en la franja oeste de la región agrícola.

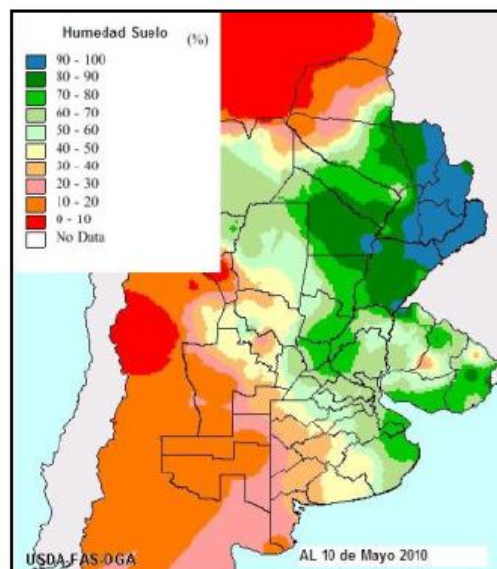
Córdoba, La Pampa, el oeste y sudoeste de Buenos Aires son las regiones más afectadas, a pesar de ello algunas zonas puntuales con mejor humedad superficial comenzaron la implantación.

Se estima que algo más de 100.000 hectáreas se implantaron

en todas estas regiones, 2,3 % de la superficie estimada nacional. Por igual fecha del año anterior solo se habían cubierto unas 60 mil hectáreas.

En ambos casos cifras muy inferiores a las 300.000 que se sembraron en igual período comparativo, durante el inicio de la campaña 2008/09.

Las 4,2 millones de hectáreas proyectadas no serán posibles en estas condiciones de humedad en los pisos, aún falta tiempo, la ventana de siembra es amplia y de aparecer las precipitaciones podrían cumplirse





En los últimos días algunos molinos y compañías exportadoras que operan en el sur de la provincia de Buenos Aires comenzaron a comprar trigo disponible al precio FAS teórico oficial (que a la fecha es de 634 \$/tonelada).

Competencia que comenzó a producirse entre ambos actores a partir de la inminente liberación de un cupo exportable de al menos 3,50 millones de toneladas de trigo de la campaña 2010/11.

Los molinos tuvieron que salir a competir con la exportación antes de que ésta se lleve todo el trigo embolsado presente en la región.

Seguimos a la espera de un anuncio que la va a dar dinámica al mercado hoy y se la va a quitar en el 2011.

## GIRASOL

### La producción mundial se recupera

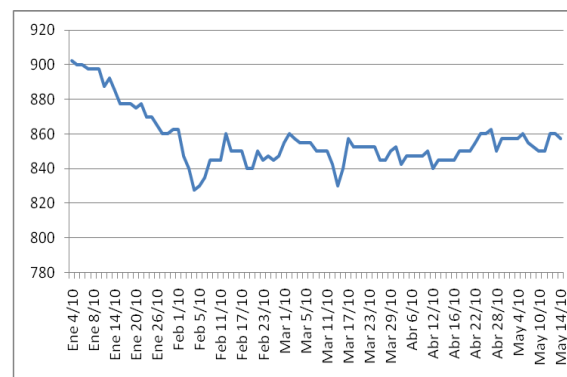
Según el USDA la producción de aceite de girasol aumentará 7%, mientras que el consumo lo hará 4,1%.

Se esperan aumentos en la oferta de materia prima apenas perceptibles en la Unión Europea, pero significativos en los dos principales competidores de la Argentina en la exportación de aceite (Ucrania ofrecerá 7,7% más y Rusia un 16,7% adicional).

Sumando los tres oferentes del Hemisferio Norte, habrá 8% más de materia prima (20 a 21,6 millones de toneladas).

El USDA espera que la Argentina ofrezca 3,4 millones de toneladas, lo cual, considerando rendimientos normales, indicaría una siembra de 2 millones de hectáreas.

### Precio Aceite de Girasol FOB PA



El valor FOB de nuestro aceite, publicado por el Ministerio de Agricultura es de U\$S/tn 857;