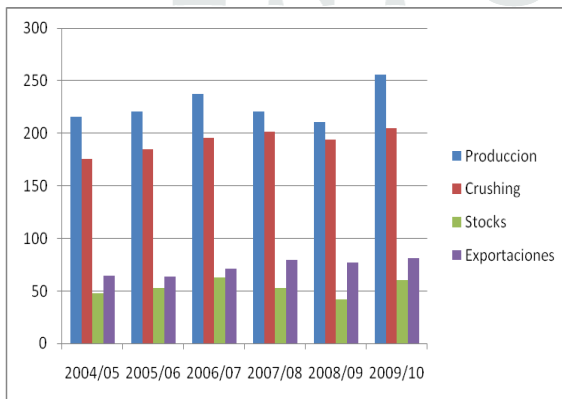


INFORME MENSUAL MAIZ

En el nivel mundial, el USDA proyectó la cosecha 2009/2010 de maíz en 803,69 millones de toneladas, por encima de los 797,83 millones de febrero.

Las existencias crecieron de 134,04 a 140,15 millones de toneladas.

La producción de maíz supera por primera vez en la historia los 800 millones de tn, más precisamente alcanza las 803,69 millones de tn que se suman a los demás granos forrajeros para alcanzar un récord histórico en oferta.

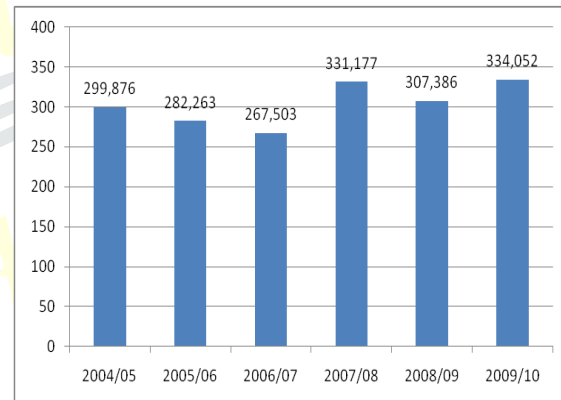


En su revisión de la cosecha estadounidense 2009/2010 de maíz, el USDA recortó levemente hoy el volumen, que pasó de

334,05 a 333,53 millones de toneladas

El mercado se encuentra en una transición entre un escenario donde prevalece la abundante oferta mundial de cereales en general y maíz en particular con desalentadores efectos sobre las exportaciones norteamericanas y a un escenario centrado en las condiciones de siembra en EE.UU.

Producción Estados Unidos



El primer escenario resulta bajista para el mercado ya que implica que el cereal debe competir con el trigo en lo que respecta al uso forrajero considerando que éste último vio incrementada su oferta mundial en 37,66 mill.tn (5%).

Por otra parte, los principales exportadores de maíz también

presentaron buenas cosechas. En el hemisferio norte, EE.UU. confirmó una producción récord de 333,5 mill.tt. mientras que en el hemisferio sur, las expectativas de cosecha en Argentina mejoraron sustancialmente en las últimas semanas.

La mayor competencia que enfrenta el maíz norteamericano llevó al USDA a recortar progresivamente su estimación de exportaciones para el ciclo 2009/10, con reducciones considerables en los últimos tres informes.

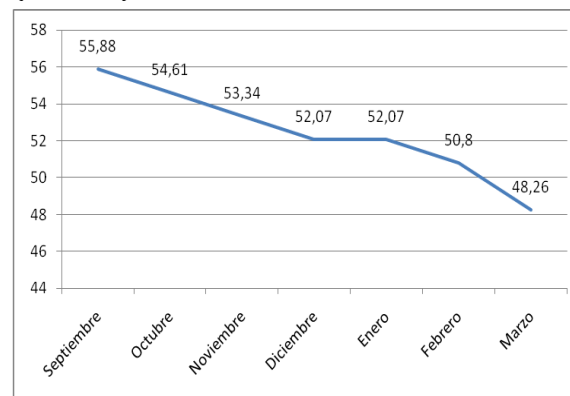
A la abundante oferta mundial se le sumó la baja calidad del grano norteamericano producto de la demora en la cosecha que el clima excesivamente húmedo ocasionó.

Los compromisos norteamericanos al 04/03 han resultado menores a 340 mil tt, por debajo de las 475 mil tt que se esperaban como mínimo

Hasta ahora se ha negociado el 67% de lo previsto por el USDA (48.3 mill tt), casi 10 menos que

lo vislumbrado a esta altura del ciclo previo.

Evolución de estimaciones del USDA exportaciones en EE.UU. (mill.tn)



Japón, el principal importador de maíz, cuyas compras ascienden a 16 mill.tt. anuales y cuyo principal origen de la mercadería es EE.UU.; ya compró un total de 1 mill.tt. a Sudamérica siendo la mayor compra de orígenes no norteamericanos en una década.

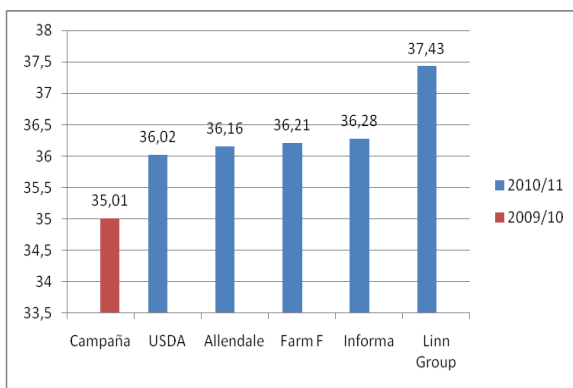
Por otra parte, Corea del Sur (tercer principal importador de maíz) se vio en la obligación de renegociar términos de contratos con EE.UU. por los crecientes problemas de calidad.

Sin embargo, a pesar de este escenario bajista, el mercado de maíz comienza de a poco a

centrarse en variables también vinculadas con EE.UU. pero relacionadas a la campaña 2010/11.

Hacia mediados de abril, comienzan las tareas de siembra en la zona núcleo productora (Medio Oeste) y ya se estiman problemas climáticos considerando que luego de las intensas nevadas durante el invierno el incremento de la temperatura en primavera ocasione grandes deshielos e inundaciones en la región.

Por el momento, las estimaciones de área sembrada son diversas, pero todas coinciden en pronosticar una cifra superior a la observada en el ciclo 2009/10.

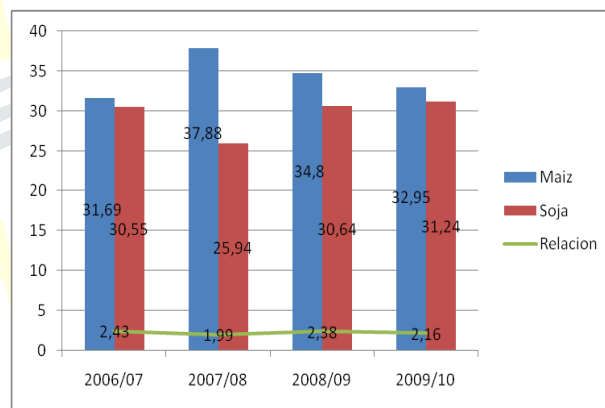


La caída de los precios estaba reflejando el avance de la cosecha en nuestro país y la baja del

mercado externo de referencia que muestra una menor demanda por la competencia argentina.

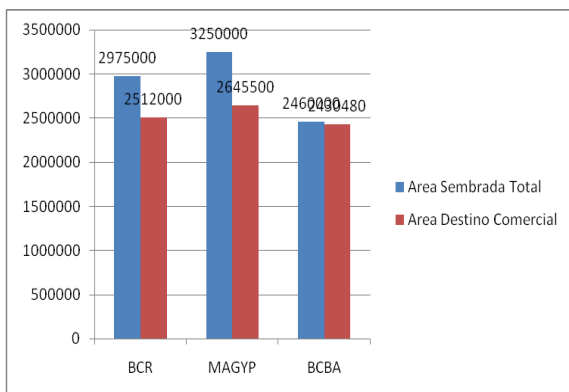
MERCADO LOCAL

Las perspectivas de cosecha en Argentina han mejorado considerablemente en las últimas semanas alentadas por las favorables condiciones climáticas que se observaron en la principal región de cultivos.

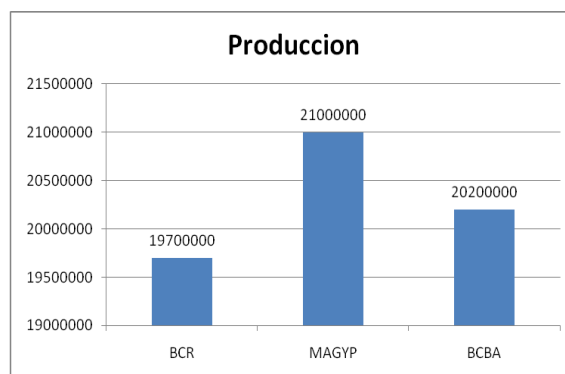


Tanto desde fuentes oficiales (Ministerio de Agricultura) como privadas (Bolsa de Comercio de Rosario y Bolsa de Cereales de Buenos Aires) se destaca que el excelente desempeño de los lotes llevaría a la obtención de rendimientos récord en esta campaña que incluso superarían a los obtenidos en el ciclo 2008/09

y ayudarían a contrarrestar completamente el efecto negativo sobre la producción que ejerce la brusca caída del área sembrada.



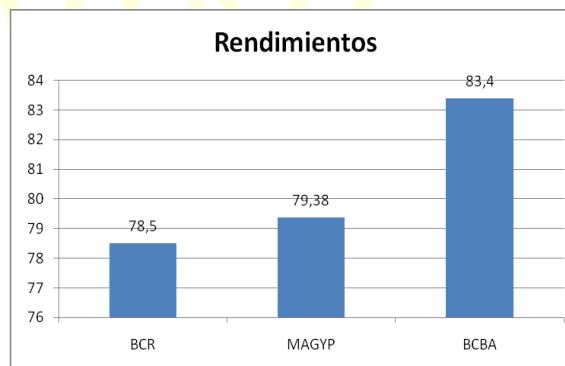
Asimismo todos coinciden en estimar una importante caída en la superficie sembrada y un incremento en la recolectada comparado con el ciclo pasado.



Las favorables condiciones climáticas no solo colaborarían en alcanzar rindes máximos sino que también ayudaría a recortar considerablemente el área pérdida respecto del año pasado, cuando la fuerte sequía llevó a no pocos productores a optar por no recolectar gran parte del área sembrada.

A la fecha ya se llevan cosechadas 2,75 millones de toneladas de una producción total estimada de 20,2 M/toneladas.

Las cifras de área y producción varían de acuerdo a la fuente pero desde el Ministerio de Agricultura las perspectivas son más alentadoras que lo proyectado por analistas privados (BCR y BCBA).



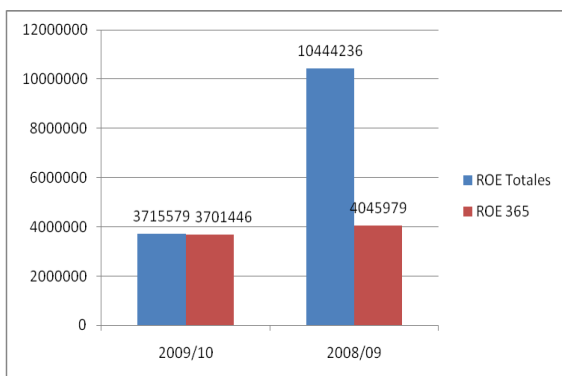
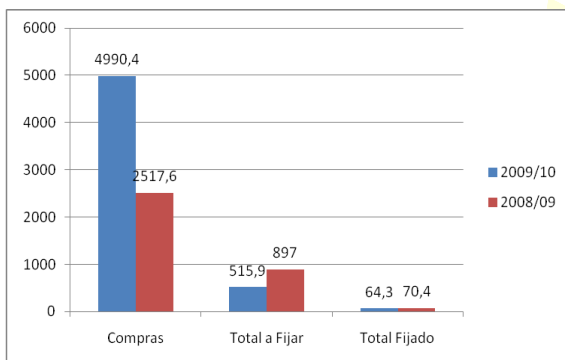
El rinde promedio obtenido sobre 129.000 hectáreas recolectadas del área norte de la región núcleo pampeana es de 103,0 qq/ha, mientras que en la zona sur de dicha región es de 108,0 qq/ha sobre 36.000 hectáreas.

En tanto, en el norte de La Pampa/oeste de Buenos Aires el rinde medio es de 110,0 qq/ha sobre 6600 hectáreas recolectadas.

Del 5 al 11 de marzo se otorgaron ROE de maíz por 596.500 tn que se sumaron a las anteriores de la opción 365 para totalizar las 3,7 millones de tn en el 2010 y 7,75 millones desde el 2009.

las compras del sector exportador al 03/03 son de 11,07 millones del 2008/09 y 5 millones del 2009/10.

Con los datos señalados en este informe el escenario para el maíz continúa siendo bajista, los fundamentales de mayores stocks, menores exportaciones estadounidenses y gran competencia de Sudamérica limitan toda mejora por contagio con los demás mercados.



En el acumulado del 2009 y 2010 se otorgaron ROE de maíz por 14,15 millones de tn mientras que

