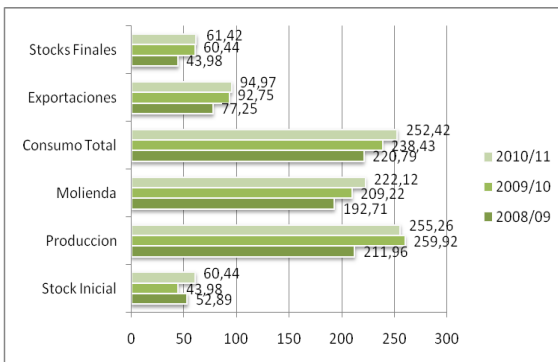




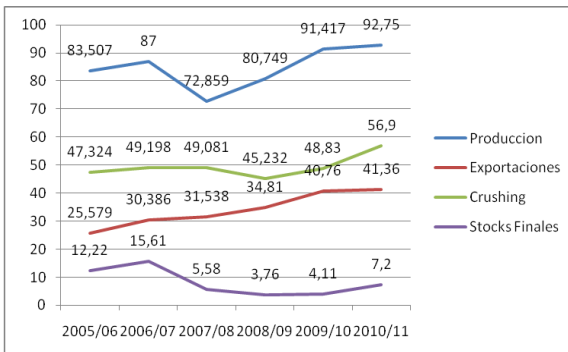
SOJA

En el nivel mundial, la producción de soja fue estimada por el USDA en 255,26 millones de toneladas, por encima de los 254,89 millones del mes anterior.



Las existencias, en tanto, caen de 63,61 a 61,42 millones de toneladas

Para la campaña 2010/2011 en Estados Unidos los números caen de 94,79 a 92,76 millones de toneladas,

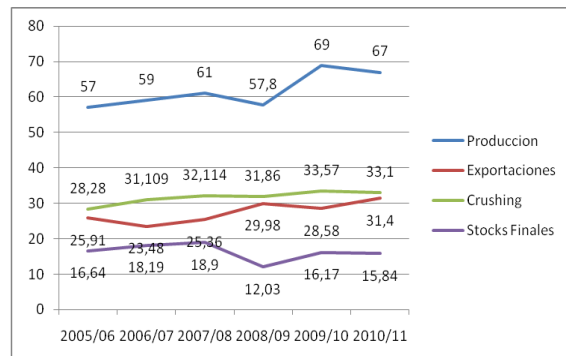


El recorte productivo dispuesto por el USDA responde a la caída del rinde, que pasa de 30,06 a 29,86qq/ha y a la reducción del área cosechable, que baja de 31,59 a 31,10 millones de hectáreas.

La molienda, pasa de 44,91 a 45,31 millones de toneladas; la baja del consumo total, de 49,21 a 48,57 millones, y el aumento de las exportaciones, de 40,42 a 41,37 millones.

Así, las existencias finales estadounidenses de soja caen a 7,20 millones de toneladas, desde los 9,51 millones de septiembre,

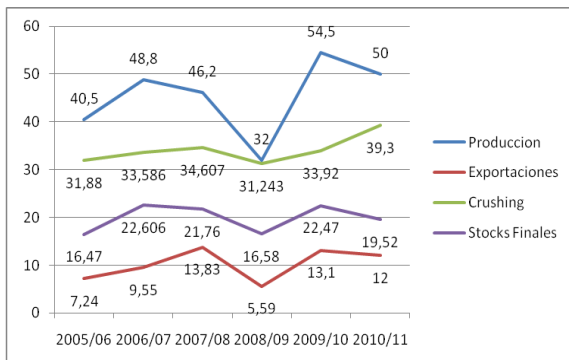
La cosecha de soja de Brasil estimada en 67 millones de toneladas, por encima de los 65 millones de septiembre.





Ayer, en su primer relevamiento sobre el ciclo 2010/2011, la Conab proyectó la producción de soja brasileña entre 67,64 y 68,90 millones de toneladas, contra los 68,69 millones de la campaña anterior.

Para la Argentina, el USDA mantuvo en 50 millones de toneladas la producción 2010/2011, sin cambios.



Las importaciones de China en 55 millones de toneladas.

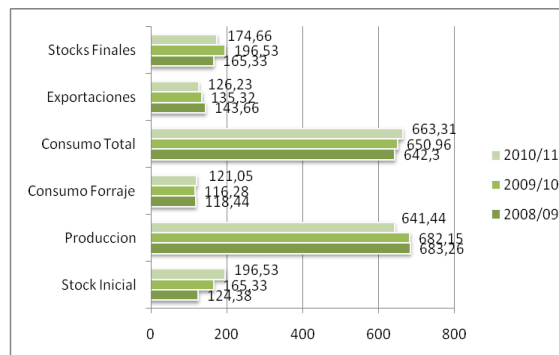
Con estos datos, el mercado internacional se volverá más vulnerable a lo que ocurra en América del Sur, sobre todo en un año donde hay una NIÑA suelta...

TRIGO

En el nivel mundial, la cosecha de trigo 2010/2011 2010/2011 fue

estimada por el USDA en 641,44 millones de toneladas, por debajo de los 643,01 millones de septiembre.

Las existencias bajan de 177,79 a 174,66 millones de toneladas.



El USDA estimó la cosecha en Estados Unidos en 60,51 millones de toneladas, por debajo de los 61,64 millones del informe mensual de septiembre

En el resto de las cifras, el organismo elevó de 4,63 a 4,90 millones de toneladas el uso de trigo como forraje, mientras que dejó fijas en 34,02 millones el saldo exportable.

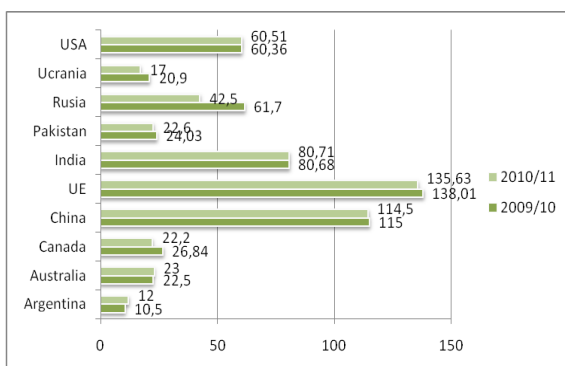
Así, las existencias finales pasan de 24,56 a 23,22 millones de toneladas.

También mantuvo sin variantes las cosechas de Australia, en 23



millones de toneladas, y de la Argentina, en 12 millones.

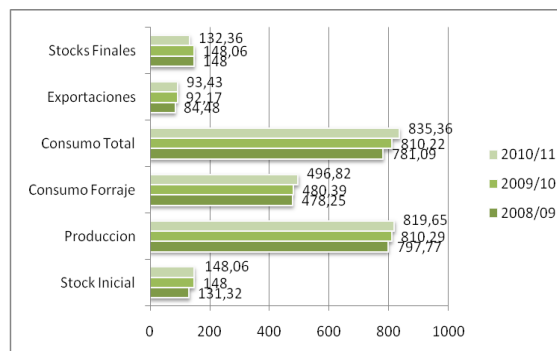
Cambios mínimos se advierten en Canadá, cuya cosecha baja de 22,50 a 22,20 millones de toneladas, y en la Unión Europea, cuya producción sube de 135,13 a 135,63 millones.



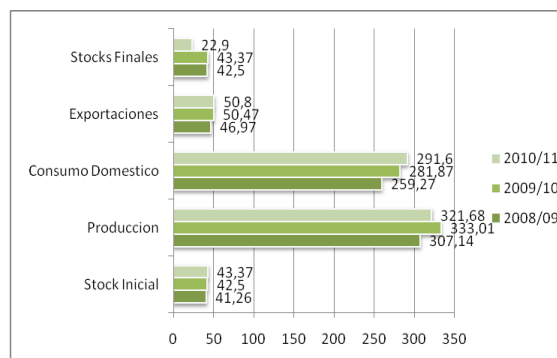
Sin cambios los volúmenes productivos de Rusia, en 42,50 millones de toneladas; de Ucrania, en 17 millones, y de Kazajstán, en 11,50 millones.

MAIZ

En el nivel mundial, la cosecha de maíz 2010/2011 bajó de 826,07 a 819,65 millones de toneladas, mientras que las existencias pasaron de 135,56 a 132,36 millones de toneladas



La cosecha 2010/2011 de maíz de los Estados Unidos en 321,68 millones de toneladas, muy por debajo de los 334,27 millones del mes anterior.



La caída productiva respondió a la caída del rendimiento, que pasó de 101,99 a 97,79 quintales por hectárea.

De nada sirvió que el USDA elevara de 32,81 a 32,93 millones de hectáreas la superficie cosechable.

El uso de maíz para la alimentación animal pasó de



ENFOAGRO

133,36 a 137,17 millones de toneladas.

El consumo interno total creció de 288,05 a 291,60 millones de toneladas.

Las exportaciones retrocedieron, de 53,34 a 50,80 millones de toneladas.

Las reservas finales del ciclo 2010/2011 caen a 22,90 millones de toneladas, desde los 28,35 millones de septiembre.

La producción de China fue sostenida en 166 millones de toneladas, cuando mucho se especuló con una caída de la cosecha de ese país por las adversas condiciones climáticas que padecieron algunas zonas productivas.

De igual modo, sus importaciones fueron mantenidas sin variantes en 1 millón de toneladas

El mayor crecimiento productivo el USDA lo ofrece para la Argentina, dado que la estimación de cosecha de maíz pasó de 21 a 25 millones de toneladas, con un

saldo exportable que varió de 14 a 17,5 millones de toneladas.

Para Brasil el USDA mantuvo la cosecha de maíz en 51 millones de toneladas, sin cambios.

La Comisión Nacional de Abastecimiento (Conab), dependiente del Ministerio de Agricultura de Brasil, estimó la producción brasileña en un rango de 51,84 a 52,41 millones de toneladas, por debajo de los 56,05 millones de la campaña 2009/2010.