



SOJA

En Estados Unidos la siembra de soja avanzó al 84% del área apta, contra el 74% de la semana pasada; el 76% de 2009 para la misma fecha, y el 84% promedio. El 66% de los cultivos ya emergió, contra el 46% de la semana anterior; el 52% del año pasado, y el 64% promedio.

En su primera valoración sobre el estado de las plantas, el USDA reportó el 75% en estado bueno/excelente.

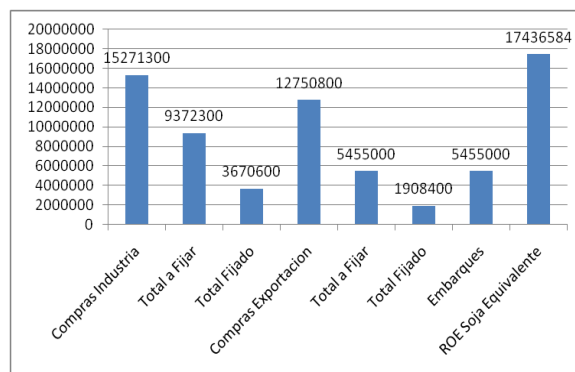
Según datos del Ministerio de Agricultura, al 02/06 los productores hasta el momento han comercializado la mitad de las proyecciones de cosecha (54.5 mill tt)

La exportación lleva compradas al 2 de Junio 12,75 millones de toneladas, de las cuales 4 millones se encuentran pendientes de fijación, mientras que los embarques totalizan 5,4 millones de toneladas

La industria al 26/05 último dato disponible lleva compradas 15,27

millones de toneladas, con 9,3 millones de toneladas con precio a fijar,

Estamos en 28 millones de toneladas compradas, con 13,3 pendientes de fijación de precio y 26,4 millones en mano de los productores



Un aspecto a considerar respecto a las compras de la exportación es que desde comienzos de marzo han pagado precios superiores a su capacidad de pago (en promedio cerca de U\$S 5 con diferenciales de hasta U\$S 10), algo que no resulta sostenible durante todo el año comercial.

Brasil ha comercializado hasta finales de mayo el 62% de la cosecha (67.5 mill tt), por detrás del 70% registrado hace doce meses.



MAIZ

El USDA dio y por finalizada la siembra de maíz en los Estados Unidos.

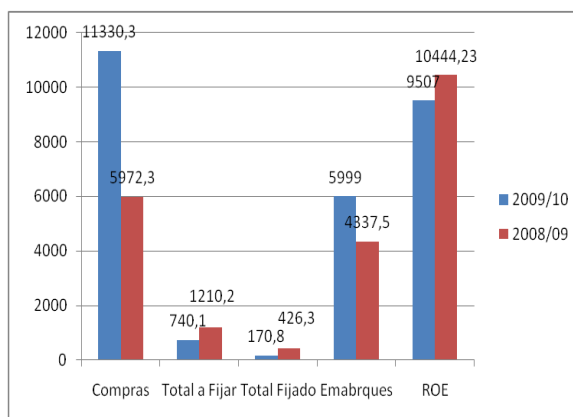
El organismo añadió que el 94% de los cultivos emergieron, contra el 85% del reporte pasado; el 85% de 2009 para la misma fecha, y el 91% promedio.

Según el USDA, el 76% de los cultivos está en estado bueno/excelente, sin cambios respecto de la semana anterior y por encima del 69% del año pasado para la misma fecha. Vale señalar que los cultivos en estado excelente crecieron un 3%, al pasar del 15 al 18 por ciento

Al 2 de Junio la exportación lleva compradas 11,33 millones de toneladas con un saldo a fijar cercano a las 740.000 toneladas y embarques por casi 6 millones de toneladas.

De los ROE a ser otorgados definidos en 13 millones, estamos cercanos a los 10 millones, y en materia de compras quedan 1,7 millones por comprarse,

En base a este número, y proyectando una cosecha levemente superior a 22 mill tt (resta trillar menos de la quinta parte de la superficie), la demanda del sector exportador en el período 09/10 va a absorber el 60% de la oferta



Tomando en cuenta que a la exportación le restan comprar 2 mil tt, y que los consumos se están mostrando más activos nuestra impresión es que este mercado va a seguir mostrando soporte en la zona de U\$S 120 en la posición más corta del término. Maíz julio Matba.

TRIGO

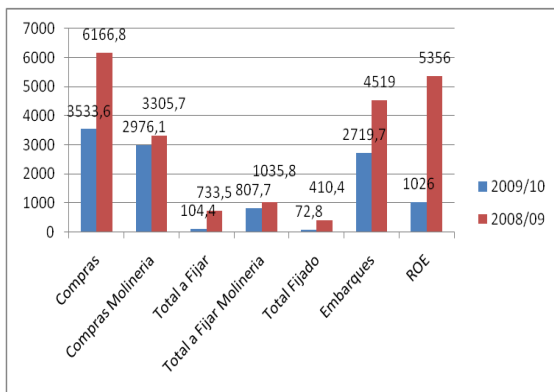
Al 2 de Junio la Exportación lleva compradas 3,55 millones de toneladas con precio a fijar por



104.000 toneladas, mientras que la molinería lleva compradas al 26 de Mayo 2,97 millones de toneladas.

Las compras totales ascienden entonces a los 6,5 millones de toneladas aproximadamente frente a un volumen superior a 9 mill tt verificado hace un año.

Los ROE otorgados en forma anticipada, no generan registros por ahora, si la producción en el 2011 alcanza los 10 millones de toneladas, la liberación de saldo exportable a posterioridad será complejo y claramente en menor proporción.



La molinería en promedio no cobran las compensaciones desde diciembre, sin niveles de stocks.

Esto generó en la molinería en general que se detenga la escalada que presenciamos en los últimos 2 meses.

En este momento, los trigos sin calidad vuelven a encontrar escasa demanda y sólo los mejores trigos siguen siendo escuchados con atención por los compradores.