

## SOJA

Hay cuatro factores que brindaron dirección a los mercados la evolución del dólar frente al euro, las oscilaciones en los futuros de petróleo, los informes del USDA y el bloqueo en los puertos Argentinos.

Que quedan de estos cuatro factores, sólo los externos a los mercados de granos, que se suman a los fundamentals propios presionando para abajo.

En su reporte sobre existencias al 1° de marzo, el USDA calculó un volumen de 34,56 millones de toneladas, por debajo de los 35,44 millones de igual momento del año anterior, pero por encima de los 32,77 millones de toneladas previstos por los operadores privados.

Vale recordar que en el anterior informe sobre stocks trimestrales, con existencias al 1° de diciembre, el volumen de soja era de 63,60 millones de toneladas.

Respecto del informe sobre intención de siembra, el USDA estimó una superficie sembrada

con soja en los Estados Unidos de 31,63 millones de hectáreas, levemente por debajo de los 31,79 millones previstos por los operadores privados, pero por encima de los 31,37 millones de hectáreas implantados en la campaña 2009/2010.

En base a estos números, y considerando rindes de tendencia de 28qq/ha, la producción de EEUU en la campaña 10/11 alcanzaría niveles de 88.5 mill tt aproximadamente, cerca de 3 mill tt menos que en el ciclo pasado.

El mercado climático en Estados Unidos podría tener mayor peso con estos números.

La cosecha progresó al 13,5% de la superficie apta que, con un rinde de 34,1qq/ha, acumuló ya 8,7 millones de toneladas.

La producción final fue sostenida por la Bolsa en 53,5 millones.

La noticia que sacudió al mercado es el supuesto castigo de China a las importaciones de Aceite de Soja de Argentina.

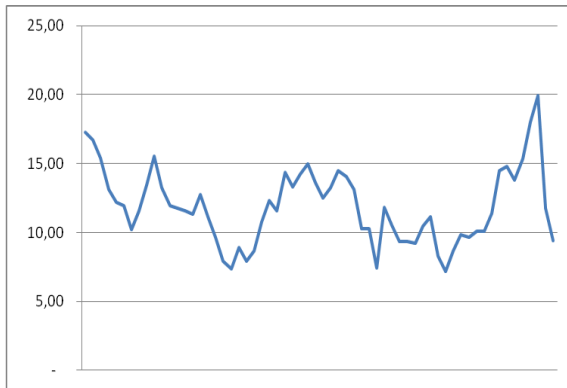
China es el mercado más importante para el aceite de soja,

tiene 35 por ciento histórico de la exportación total argentina de aceite de soja".

Se preveían enviar hacia China este año 2.313.698 toneladas de aceite de soja, lo que representaría 1.947 millones de dólares. Para China va a ser difícil conseguir el volumen y la calidad del aceite argentino en otra plaza. Habrá que ver si esta medida se hace realidad.

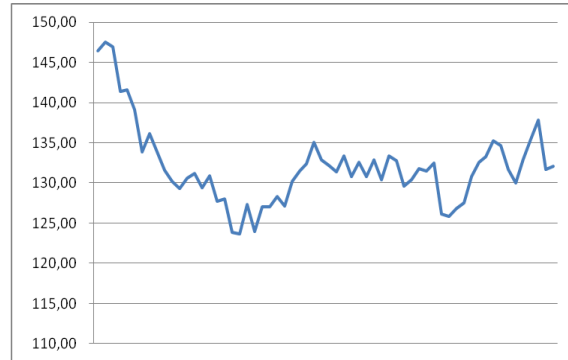
El inverse entre las posiciones Julio y Noviembre, puede empezar a tener un fuerte ajuste, una vez levantado el conflicto portuario en Argentina.

Diferencial Julio-Noviembre CBOT



El fortalecimiento de Chicago posición Julio contra Matba Mayo puede seguir creciendo.

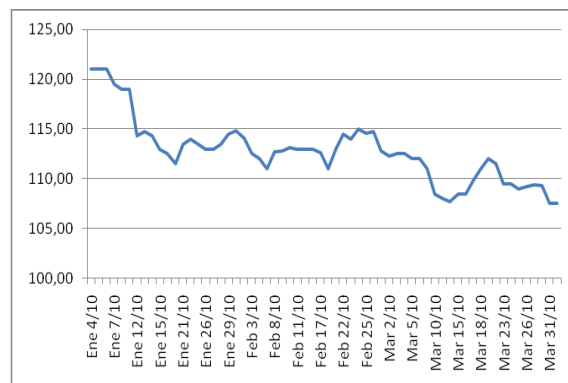
Diferencial CBOT Julio-Matba Mayo



## MAIZ

La Bolsa de Cereales de Buenos Aires elevó su estimado de producción de maíz, que pasó de 20,2 a 21 millones de toneladas. La recolección avanzó el 42% del área apta y el rinde promedio nacional es de 94,4 quintales por hectárea.

Posición Abril Matba



Las existencias de maíz al 1° de marzo en los Estados Unidos

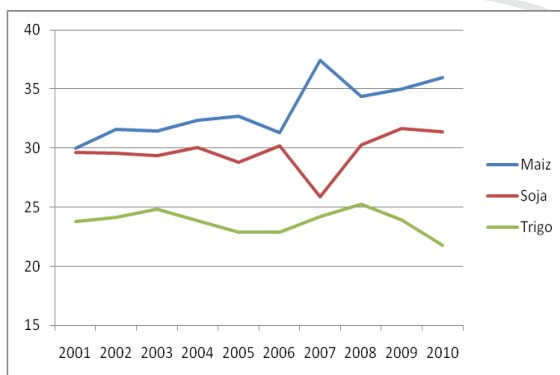
fueron calculadas por el USDA en 195,33 millones de toneladas, muy por encima de los 176,64 millones de igual momento del año pasado y también por encima de los 190,61 millones esperados por el mercado en la previa del reporte.

En su anterior informe de existencias al 1° de diciembre el organismo había estimado un volumen de 277,73 millones de toneladas.

saldo productivo un récord de 333,53 millones de toneladas.

Considerando este nivel de siembra y rindes de tendencia de 100 qq/ha , se obtendría una producción en torno a 325 mill tt, levemente por debajo de lo vislumbrado en la cosecha pasada. Si la demanda se expande habrá que ver como reacciona el mercado.

Área Estados Unidos



Acerca del reporte sobre intención de siembra, el USDA calculó una superficie implantada con maíz de 35,96 millones de hectáreas, levemente por debajo de los 36,08 millones previstos en promedio por los privados, pero por encima de los 35,02 millones de hectáreas de la campaña 2009/2010, que dejaron como

### GIRASOL

Fuerte avance de la recolección en los últimos días.

Se completaron las trillas en el centro de Entre Ríos, norte de La Pampa, centro de Buenos Aires y en la cuenca del Salado.

El progreso de la cosecha nacional es del 84,1% de área apta, que entregó 17,2qq/ha, acumulando un volumen de 1,76 millones de toneladas.

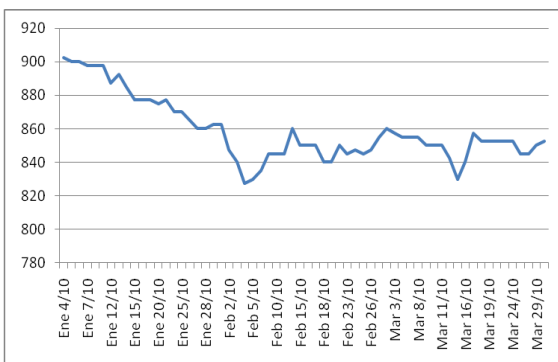
El rendimiento medio es superior al de la campaña anterior en un 11,7% por los mejores resultados logrados en la principal cuenca girasolera del sur de Buenos Aires, que compensaron los pobres

rindes obtenidos en Chaco, Santiago del Estero y el norte de Santa Fe.

De este modo, sumando las aceptables productividades entregadas en el centro oeste de Buenos Aires, la producción prevista muestra una ligera suba respecto de estimaciones anteriores, ubicándose ahora en 2.125.000 toneladas, 25 mil toneladas por encima de la proyección anterior.

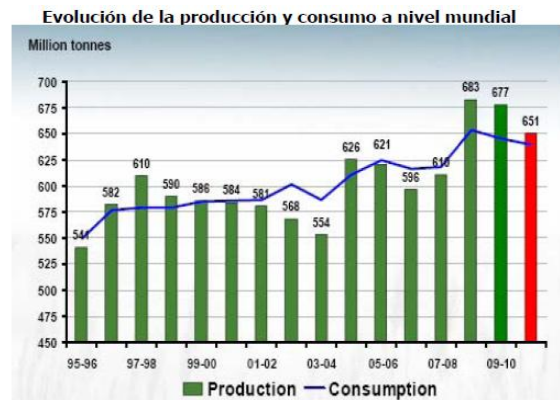
Quedan en pie unas 340.000 hectáreas localizadas casi totalmente en el sur bonaerense que se recogerán pausadamente a medida que los suelos recuperen las condiciones necesarias para tal fin.

### Evolución Precios FOB Aceite



### TRIGO

Al 1° de marzo pasado las existencias de trigo estadounidenses fueron calculadas por el USDA en 36,74 millones de toneladas, casi un 30% por encima de los 28,30 millones de igual momento del año pasado y cerca de los 36,85 millones previstos por los operadores privados.



En su anterior reporte sobre stocks al 1° de diciembre, el USDA había estimado existencias de 48,04 millones de toneladas.

En cuanto a la intención de siembra 2010/2011, el USDA estimó una superficie cubierta con trigo (de todo tipo) de 21,79 millones de hectáreas, levemente por encima de los 21,60 millones previstos por los privados, pero

por debajo de los 23,95 millones  
de hectáreas de la campaña  
2009/2010.



ENFOAGRO