

SOJA

Un mercado lateralizado que necesita argumentos fundamentales nuevos

Oil World revisó al alza su estimación de cosecha de soja para la campaña 2009/10 en Argentina de 51 mill.tt. a 52 mill.tt

Para Brasil, la proyección de cosecha se ubicó en 65,5 mill.tt superior al rango previsto el mes pasado entre 64 y 65 mill.tt. Por otra parte, la consultora

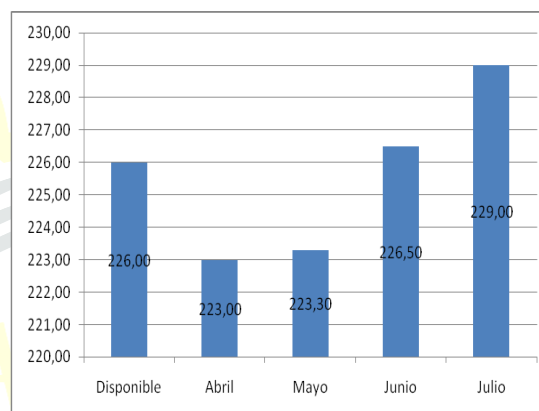
Celeres informó que al 26 de febrero la recolección de soja en Brasil mostraba un avance del 26% de una cosecha estimada en 65,78 mill.tt.

El año pasado, en similar fecha los productores habían recolectado un 18% de la superficie

En la Argentina las previsiones indican que Córdoba y Buenos lograrían una oferta cercana a 15 mill tt en cada caso (entre las dos se explicarían más del 55% de la producción 09/10), en tanto que Santa Fe ostentaría el tercer lugar con poco más de 12 mill tt.

En términos de rindes, Santa Fe ocuparía el primer lugar con más de 33 qq/ha, seguido de Buenos Aires con 29 qq/ha y Córdoba con aproximadamente 28.5 qq/ha.

La diferencia en términos absolutos se explica en la superficie cubierta: Córdoba y Buenos Aires han sembrado más de 5 mill has, en tanto que Santa Fe ha implantado 3.7 mill tt.



En Estados Unidos para la próxima campaña la soja tendría una variación menor, de alrededor de 600.000 a 800.000 ha, con un rinde de unos 3.000 kilos estamos hablando de no más de 2 mill.tt. adicionales,

El mercado parece haber encontrado pisos y experimentado leves rebotes.

En este escenario, es posible que los precios continúen

lateralizados, copiando los cambios y la volatilidad del mercado financiero.

Los argumentos fundamentales deberían ser fuertes, como perdidas de cosecha, problemas en la soja de Sudamérica, para generar nuevas recuperaciones.

MAIZ

En Estados Unidos incertidumbre por el clima. En el plano local los ROE alcanzan semanalmente las 500.000 toneladas.

Los operadores continúan atentos a los pronósticos climáticos para las próximas semanas en el Medio Oeste de EE.UU. ya que el clima húmedo que se aguarda para esta región podría significar un retraso en las tareas de siembra tanto de maíz como de soja.

Para la campaña que viene se esperan entre 800.000 a 1,3 millones de hectáreas más de siembra

El año pasado EEUU obtuvo más de 10.000 kilos por hectárea de rinde promedio, por lo que 1 mill.

Ha implica más de 10 mill.tt. de maíz adicional (media cosecha récord Argentina).

Sin embargo también el consumo viene creciendo a paso veloz en EEUU y el mundo, y se espera que de la mano de una recuperación económica que demanda más energía (bioetanol en base a maíz) y carnes (forrajes) esa producción adicional sería rápidamente absorbida.

En los mercados financieros el dólar continúa revaluándose y los fondos especulativos, que le dan muchas veces movimiento al mercado, ya redujeron su posición comprada y de hecho están vendidos

En la Argentina el saldo remanente de maíz está en el orden de las 4,5 mill.tt. con ROE Verde que se otorgan a un ritmo de más de 500.000 tt semanales.

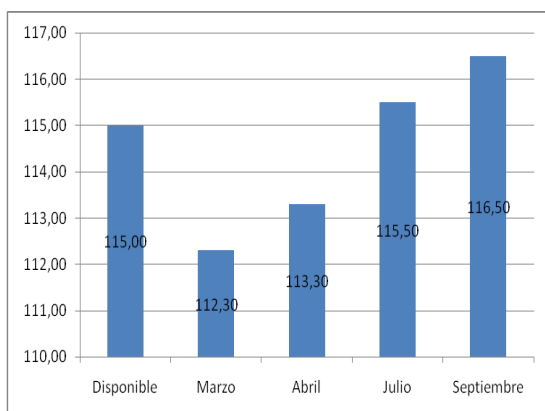
En lo que va de la semana sumamos 275.000 toneladas más. Con esto las autorizaciones acumuladas de maíz en el presente ciclo -todas con un ROE de 365

días- alcanzan ya las 6,77 millones de toneladas (suma equivalente al 67% del saldo exportable potencial de maíz).

En el ciclo 2008/09 se informaron compras de maíz por parte de la exportación por 11,02 millones de toneladas con embarques por 9,56 millones de toneladas.

Esto implica -si los datos son correctos- que 1,45 millones de toneladas de maíz viejo se pueden haber exportado (o se van a exportar) con los permisos de embarque (ROE 365) conseguidos para el ciclo 2009/10.

A este ritmo en 10 semanas estaríamos viendo en el mercado lo que hoy se vive en el mercado de trigo.



Según la Bolsa de Cereales, al 25/02 se inició la recolección a nivel nacional alcanzando a 1,6% (1,6% (a igual fecha del año anterior) de una superficie proyectada que fue aumentada a 2,45 millones de hectáreas Aún no se reportaron zonas perdidas, pero la siembra 2009/10 resultaría un 15% inferior menor a la precedente y un 26% inferior a la media del último quinquenio.

Se trillaron casi 40 mil hectáreas dando un volumen ya logrado de 300 mil toneladas, El rendimiento medio fue de 76 qq/ha más alto que campaña (43,3qq/ha).

El consejo sigue siendo la venta de maíz.

TRIGO

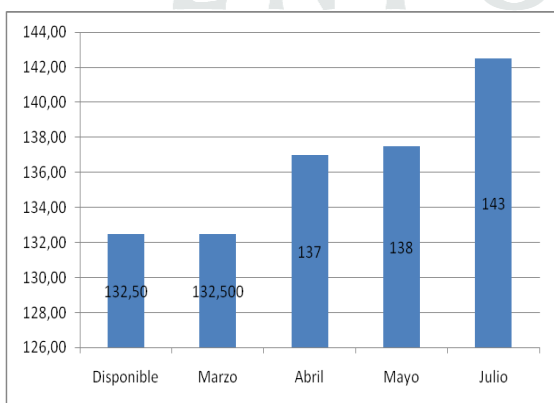
Los subsidios pagados explican las subas

La posición Marzo ha pasado de U\$S 122 a U\$S 132, los subsidios que ha recibido la molinería empujar al mercado.

El ministro de Agricultura, Julián Domínguez, aseguró ayer que la devolución de las retenciones a las exportaciones de trigo para productores de hasta 800 toneladas tendrá vigencia a partir del 15 de abril próximo, unos 27.400 productores comenzarán a percibir la devolución de las retenciones en un proceso temporal que empezará en abril y concluirá en diciembre de 2010.

más de 6 millones de toneladas en manos de productores, acopiadores y cooperativas que no tienen precio de referencia.

En la actualidad, las estadísticas del ministerio de Agricultura consignan, de las 7,5 millones de toneladas de trigo cosechadas, la exportación lleva compradas 2,2 millones y la molinería, 1,6 millón.



De ese total, 650.000 toneladas tienen precio a fijar: a este volumen se suman más de dos millones de toneladas remanentes de la cosecha del año pasado: hay