

SOJA

Perspectivas de menor área en Estados Unidos para el 2010. Los precios parecen ceder en el CBOT. Atención a las coberturas.

La firma Informa Economics redujo en un 0.7% sus estimaciones de área de soja para la próxima campaña de USA, a su vez elevaron en un 2.6% sus estimaciones de producción de la actual campaña lo que sería un 3% superior a las últimas previsiones del USDA.

En Brasil la siembra avanzó al 91% del área prevista, hablamos hoy de 23 millones de hectáreas con un rinde media de 28,22 qq/ha, lo que daría una producción final orillando las 65 millones de toneladas.

Sudamérica en su conjunto llegaría en el 2009/10 a los 123,13 millones de toneladas contra 97,22 millones de la campaña 2008/09.

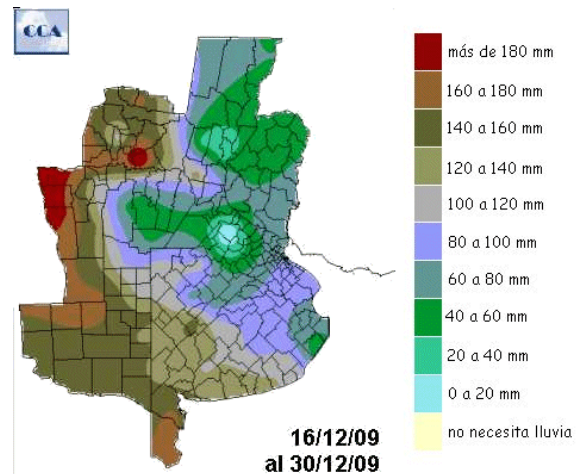
La Bolsas de Cereales de Buenos Aires estima que hay poco menos de 15,2 millones de hectáreas ya

implantados gracias a un progreso intersemanal del 8,7%, marcando un adelanto del 4% en comparación con similar periodo del ciclo precedente

El Ministerio de Agricultura, Ganadería y Pesca (Magyp) informó que, la siembra de soja en el nivel nacional progresó el 75% de las 18.179.449 hectáreas previstas, por encima del 65% de la semana anterior y levemente por debajo del 77% de 2008 para la misma fecha

Cuál será la superficie realmente destinada a la soja en la Argentina, 19 o 18,2 millones de hectáreas?

Lluvias necesarias en 15 días



La diferencia, a favor de una u otra estimación, parece demasiado relevante

En el plano local los ROE Verdes aprobados para poroto y subproductos representan 26 millones de toneladas.

La firmeza de los precios, empezó a mostrar el jueves y el viernes, signos de deterioro, al ingresar la cosecha Sudamericana la soja de Estados Unidos va a encontrar competencia.

No olvidar que los stocks americanos habían llegado a 2,9 millones de toneladas, el menor valor de los últimos 30 años.

El resto dependerá de la dirección que tomen dólar y petróleo.



El inverse del Matba ha pasado a U\$S 29,3, brecha que hace tres meses era de U\$S 50, lo que debería acelerar las ventas de vieja cosecha

MAIZ

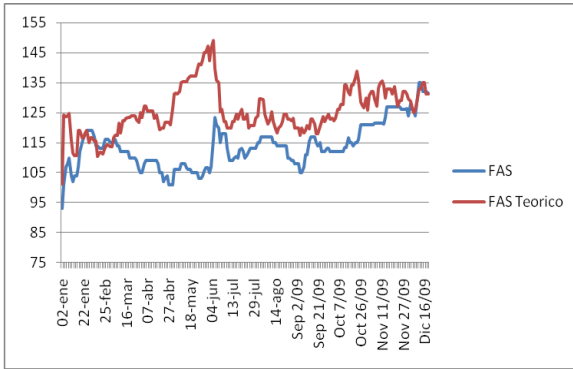
La demanda mayoritariamente sobre la cosecha vieja. En Estados Unidos pronósticos de aumento de área.

La firma Informa Economics proyecta una siembra de maíz en el 2010 de 36,2 millones de hectáreas, un incremento superior al 3% en relación al 2009.

A su vez bajó levemente sus estimaciones de producción de la actual campaña, pero siguen siendo superiores a los últimos datos del USDA.

En Estados Unidos todavía unas 2,5 millones de hectáreas permanecen con adversa situación para ser cosechadas.

El inverse entre la posición Enero y Abril está cercano a los U\$S 11 dólares.



Los precios en el mercado local volvieron a aparecer se ha operado sobre maíz viejo mayoritariamente y con poco interés sobre el maíz nuevo.

La posición Abril puede estabilizarse entre U\$S 120/125

En el plano local los ROE Verdes otorgados alcanzaron bajo la modalidad 365 los 4 millones de toneladas y en total para lo que va del año 10,36 millones de toneladas, de los cuales cerca de 7 millones son de la campaña 2008/09.

La Bolsa de Cereales de Buenos Aires incrementó en 100.000 hectáreas la superficie destinada al maíz (grano comercial), ahora calculada en 1,95 millón de hectáreas, de las cuales se sembraron el 83%

TRIGO

La cosecha avanza pero el mercado desapareció. El kilo de pan vale \$ 5,70.

En el mercado internacional países con excedentes, lo que presiona a las cotizaciones.

Los únicos negocios de exportación que se ven tienen que ver mayoritariamente con Rusia.

En el plano local en lo que va del año ROE Verde acumulados bajo 365 días por 3,38 millones de toneladas y en total por 5,25 millones de toneladas.

Sin precios de referencia en plena cosecha no hay mercados de referencia.

La cosecha avanzada en un 31%, una campaña que estaría entre 6,8 y 7 millones de toneladas.

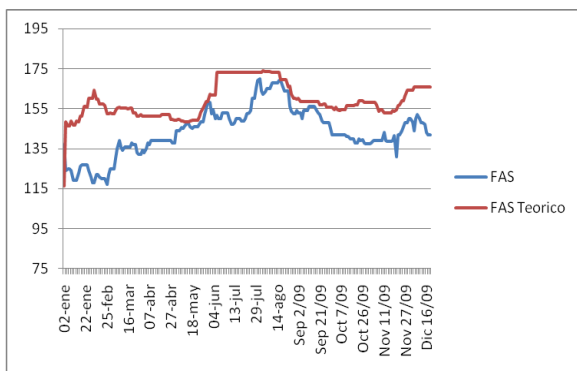
La campaña nos remonta a 111 años atrás, con un área cercana a 2,8 millones de hectáreas.

En el transcurso de la próxima semana ingresarán al mercado

entre 3,5 y 4,0 millones de toneladas de trigo procedentes de la cosecha del sudeste de la provincia de Buenos Aires

El valor FOB en los últimos 30 días registró un aumento de 18 u\$s/tonelada, mientras que en el Matba (el contrato más cercano de enero 2010) sólo mejoró 2 u\$s/tonelada.

Una alternativa de cobertura sería la venta futuro Julio Matba a u\$S 157 y la compra simultánea de un Call con precio de U\$S 166 y prima de U\$S 7,2.



La recomendación, para aquellos que pueden por cuestiones financieras o de almacenaje, es comercializarla hacia mediados de año, aprovechando el pase cercano a U\$S 18 que existe entre las posiciones enero y julio en el Matba, en un contexto en el que el mercado está anticipando que va a quedar muy poco trigo dentro de algunos meses frente a una cosecha que estaría entre 6,8 y 7 millones de tonelada